

LES PRIX MONDIAUX DU RIZ FAIBLISSENT ENCORE

WWW.INFOARROZ.ORG - @OSIRIZNEWS

Patricio Méndez del Villar – patricio.mendez@cirad.fr

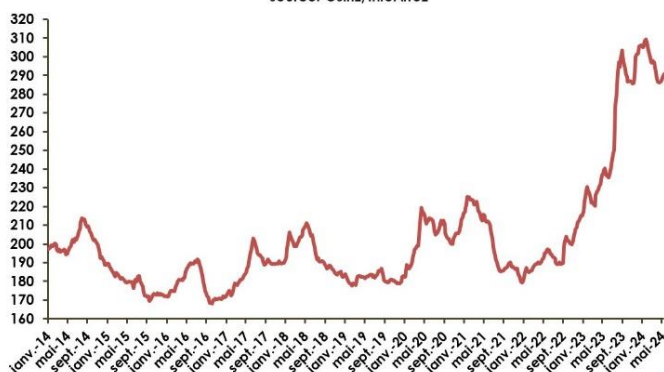
Tendances du marché

En avril, les **prix mondiaux** du riz ont encore faibli de 3% moyenne en raison d'un ralentissement de la demande mondiale et la fin des nouvelles récoltes asiatiques qui arrivent sur le marché. Les baisses ont été enregistrées sur l'ensemble des marchés mondiaux, y compris dans l'hémisphère ouest. Toutefois, des baisses plus significatives ont été enregistrées en Thaïlande, dû en partie à l'affaiblissement du bath par rapport au dollar. De même au Pakistan, les cours ont faibli à cause d'un marché externe peu actif. En revanche, les baisses ont été moins prononcées au Vietnam et en Inde, d'environ 1%, grâce à une demande toujours soutenue, en particulier de l'Asie du sud-est et de l'Afrique subsaharienne. La demande mondiale tendait à se réactiver fin avril et les cours marquaient début mai une nette augmentation des prix, due aussi à une revalorisation des monnaies asiatiques face au dollar. Cette tendance se poursuivait à la mi-mai en raison d'une demande d'importation plus élevée alors que l'offre n'a pas encore augmenté. Cependant, cette hausse soudaine ne devrait pas se prolonger car les perspectives d'amélioration de la production mondiale ont été revue à la hausse et le commerce mondial est toujours attendu en recul, de plus de 3% par rapport à 2023. Enfin, le marché est dans l'expectative d'un retour de l'Inde sur le marché mondial, mais qui ne devrait pas être pleinement effectif avant le deuxième semestre 2024.

En avril, l'indice OSIRIZ/InfoArroz (**IPO**) a reculé de 9,2 points à 287,2 points (base 100=janvier 2000) contre 296,4 points en mars. A la mi-mai, l'indice IPO tendaient à se redresser à 290 points.

Indice des prix mondiaux OSIRIZ/InfoArroz

base 100 = janvier 2000
source: Osiriz/InfoArroz



Production mondiale

Selon les dernières estimations de la FAO, la **production mondiale de riz** en 2023 se serait améliorée de 0,7% à 797,0 Mt (529,2 Mt en équivalent riz blanc) contre 791,8 Mt en 2022, dépassant même son niveau record de 2021. Cette amélioration reflète les bonnes perspectives en Asie, en Afrique et en Amérique du Nord. Au Pakistan, la production a augmenté de 30%, ce qui compensera en partie les réductions en Inde, en Thaïlande, ainsi qu'en Chine. Aux Etats-Unis, après une campagne décevante en 2022, la production a marqué une forte reprise de 37%, retrouvant son niveau de 2021. En revanche, la production du Mercosur en 2023 a une nouvelle fois décliné en raison des mauvaises conditions climatiques.

Echanges et stocks mondiaux

Le **commerce mondial** de riz en 2023 aurait baissé de 6% à 52,9 Mt contre 56,4 Mt auparavant. Cette baisse tient pour l'essentiel à la réduction des importations chinoises, mais aussi à l'augmentation de la production dans certaines régions déficitaires, notamment en Afrique, au Moyen Orient et en Asie du sud. En outre, l'interdiction des exportations de riz blanc non basmati par l'Inde a contribué à amplifier la baisse des échanges mondiaux. La forte hausse des prix mondiaux, due en grande partie à ces restrictions, a contraint certains pays importateurs à différer et/ou réduire leur demande d'importation. Cependant, une partie de la baisse des exportations indiennes a été compensée par la Thaïlande et le Vietnam, en augmentation de 15% en 2023. Par contre, les exportations indiennes de riz, toutes catégories confondues, ont reculé de 20%. Les premières projections pour 2024 indiquent une nouvelle contraction des échanges mondiaux de 3,4% à 51,1 Mt.

Les **stocks mondiaux** de riz se finissant en 2023 seraient finalement restés stables à 196,0 Mt contre 196,2 Mt en 2022, représentant 37% des besoins de consommation mondiale. En 2023, les stocks chinois auraient encore baissé pour compenser la stagnation de la production et la réduction des importations. Toutefois, les réserves chinoises demeurent abondantes, correspondant à 70% de la consommation domestique annuelle et 50% des stocks mondiaux. En Inde, les stocks auraient augmenté de 4% due en grande partie à la limitation des exportations. Les stocks des principaux pays exportateurs se sont élevés à 57,5 Mt en 2023 en légère baisse par rapport à 2022 et représentant 30% des stocks mondiaux. En 2024, les stocks mondiaux devraient augmenter de 1,6%, estimés pour l'instant à 199,2 Mt.

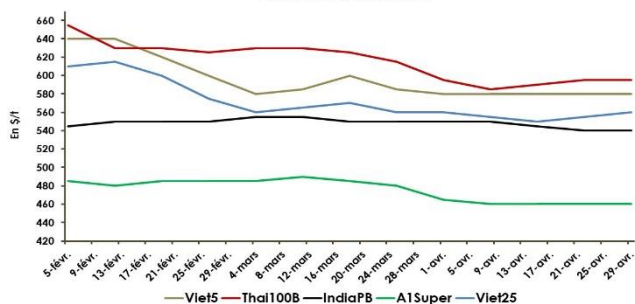
La note de conjoncture est réalisée par Patricio Méndez del Villar, chercheur au Centre de Coopération Internationale en Recherche Agronomique pour le Développement (www.cirad.fr). Cette note est diffusée en quatre langues : Français (Osiriz), Espagnol (InfoArroz), Anglais (InterRice) et Portugais (InterArroz). Tous les droits réservés. Osiriz, InfoArroz, InterRice et InterArroz sont des marques déposées. Toute reproduction, même partielle, est soumise à l'autorisation préalable de l'auteur. La reproduction devra être dûment référencée en indiquant la source auteur et du site www.infoarroz.org.

INDICE OSIRIZ (IPO base 100 = janvier 2000) & PRIX A L'EXPORTATION (en US\$/t FOB – source : OSIRIZ)

	IPO	Usa 2/4	Thai100B	Thai Parb	Ind Parb	Viet5	Camb5	Burma5	Uru5	Thai25	Viet25	Pak25	A1Super
2023	289,5	734	553	540	470	548	548	565	631	504	530	484	451
2024*	280,8	781	627	612	541	609	720	618	782	559	583	554	476
OCTOBRE-DECEMBRE	242,4	751	613	596	509	650	548	606	765	548	634	502	474
JANVIER-MARS	247,8	774	644	628	541	624	572	623	808	572	598	561	485
MARS	296,4	808	625	614	553	588	720	629	780	561	564	564	485
AVRIL	287,2	797	592	579	545	580	720	618	740	533	556	549	461
01-avr-24	289,8	800	595	585	550	580	720	630	760	545	560	555	465
08-avr-24	286,8	795	585	575	550	580	720	625	740	530	555	550	460
15-avr-24	286,4	795	590	575	545	580	720	620	720	530	550	550	460
22-avr-24	286,5	795	595	580	540	580	720	610	740	530	555	545	460
29-avr-24	286,6	800	595	580	540	580	720	605	740	530	560	545	460

Source : Osiriz/InfoArroz ; *Janvier-Avril

En **Inde**, le prix du riz étuvé a diminué de 1,5% en raison d'un ralentissement de la demande africaine car les acheteurs s'attendaient à de nouvelles baisses. Les perspectives de la récolte Rabi sont optimistes grâce à une bonne pluviométrie. La politique d'exportation indienne est encore incertaine pour les mois à venir. Le marché reste donc dans l'expectative des décisions que seront prises par le gouvernement issu des élections générales dont les résultats ne seront pas connus avant début juin. Pour l'instant, les exportations indiennes sont estimées à 16,5 Mt en 2024 contre 18 Mt en 2023. En avril, le riz indien étuvé a marqué une moyenne de 545 \$/t Fob contre 553 \$ auparavant. A la mi-mai, le prix s'affichait à 535 \$.

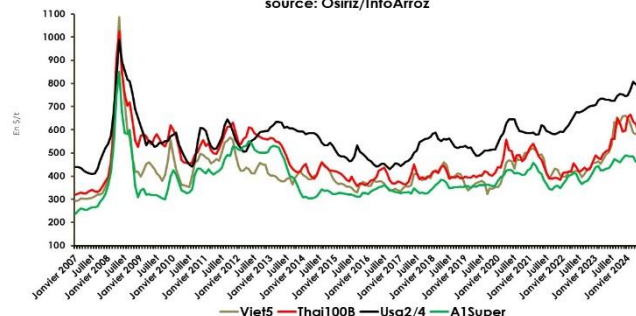
Prix mondiaux hebdomadaires du riz
 prix US\$ Fob Bangkok, Kandla et Ho Chi Minh Ville
 source : Osiriz/InfoArroz


En **Thaïlande**, les prix ont décliné sensiblement de 5,5% en moyenne en raison de l'arrivée de la nouvelle récolte et de la dépréciation du bath face au dollar. Malgré la stagnation de la production 2023/2024, l'offre d'exportation devrait rester satisfaisante et les ventes externes atteindre environ 8,5 Mt contre 8,7 Mt en 2023. En avril, le prix du riz Thai 100%B a marqué une moyenne de 592 \$ contre 625 \$ en mars. Le Thai étuvé a reculé aussi à 579 \$ contre 614 \$ auparavant. Les brisures A1 Super ont cédé également 5% à 461 \$ contre 485 \$. A la mi-mai, les cours thaïlandais se renforçaient suite à un regain de la demande d'importation, combiné à un renforcement du bath face au dollar.

Au **Vietnam**, les prix à l'exportation ont mieux résisté à la baisse des cours mondiaux, ne cédant que 1,5% grâce à la demande philippine, son principal débouché. En avril, les exportations vietnamiennes ont été, une nouvelle fois, très actives dépassant 1 Mt, comme le mois précédent. Elles auraient atteint 3,2 Mt pour les quatre premiers mois de l'année, en progression de 10% par rapport à 2023. Au total, les exportations vietnamiennes pourraient dépasser les 8 Mt contre 8,2 Mt en 2023. En avril, le riz Viet 5% s'est négocié à 580 \$ contre 588 \$ auparavant. Le Viet 25% a marqué 556 \$ contre 564 \$. A la mi-mai, les prix tendaient à se raffermir, dans un marché externe toujours assez actif.

Au **Pakistan**, les prix du riz ont reculé de 2,5% en moyenne dans un marché à l'exportation plus calme. Les importateurs sont dans l'attente d'un assouplissement des restrictions commerciales de l'Inde et ont tendance à reporter les achats en grandes quantités. Les perspectives des exportations pakistanaïses en 2024 restent cependant optimistes avec un possible record de ventes de 5,5 Mt contre 4,5 Mt en 2023. En avril, le Pak 25% a marqué 549 \$ contre 564 \$ en mars. A la mi-mai, les prix se maintenaient stables à 550 \$.

En **Chine**, selon les dernières estimations, les importations en 2024 pourraient encore décliner à 1,9 Mt contre 2,7 Mt en 2023. Elle se placerait ainsi entre le 3^e et le 4^e rang mondial des importateurs, derrière les Philippines et l'Indonésie, et probablement dépassée par l'Union Européenne.

Evolution mensuelle prix mondiaux du riz
 prix US\$ Fob Bangkok, Houston et Ho Chi Minh Ville
 source : Osiriz/InfoArroz


Aux **Etats-Unis**, les cours du riz ont connu une baisse de 1,3% marquant le premier recul depuis le début de l'année 2024. Les ventes externes, très actives durant le premier trimestre de l'année, ont nettement fléchi en avril n'atteignant que 265.000 t contre 405.000 t en mars. Elles se maintiennent cependant en progression de 40% par rapport à 2023 à la même époque. En avril, le prix indicatif du riz Long Grain 2/4 a marqué 797 \$/t contre 808 \$ auparavant. A la mi-mai, le prix tendait à se relever à 800 \$. A la bourse de Chicago, les prix à terme du riz paddy ont progressé de 2% à 395 \$/t contre 387 \$ en mars. A la mi-mai, les prix à terme marquaient une reprise de 5% à 415 \$.

Prix journalier riz paddy Etats-Unis et Brésil


Dans le **Mercosur**, les prix à l'exportation ont encore reculé sensiblement entre 5 et 6% en raison de l'accroissement de l'offre avec l'arrivée de la nouvelle récolte, en hausse de 10% par rapport à la campagne précédente. Le prix indicatif du paddy brésilien a baissé en moyenne de 1,3% 397 \$/t contre 403 \$ en mars. A la mi-mai, il marquait une forte progression à 430 \$, provoquée en partie par des mouvements spéculatifs suite aux inondations qui ont affecté le sud du pays durant la fin de la récolte.

En **Afrique subsaharienne**, les stocks de riz local sont sous tension et les prix progressent en raison d'une forte demande. Sur les grands marchés de consommation, les prix restent relativement stables grâce à l'approvisionnement en riz importé dont les stocks détenus par les commerçants sont jugés bons. En 2024, on s'attend à une augmentation des récoltes et les importations africaines pourraient reculer une nouvelle fois, tout en restant importantes, équivalentes à 40% des besoins de consommation.

	Riz (en millions de tonnes)									
	2015	2016	2017	2018	2019	2020	2021	2022	2023	
Riz paddy								(e)	(p)	
Production mondiale	736.4	748.5	752.8	764.6	758.3	780.3	792.5	791.8	797.0	
Chine	212.1	211.1	212.7	212.2	210.0	211.9	212.8	208.5	206.6	
Inde	156.5	163.7	168.5	172.6	178.3	184.5	194.2	203.6	201.1	
Indonésie	61.0	54.0.9	55.3	59.2	67.7	54.6	54.4	54.0	52.5	
Bangladesh	51.8	50.4	54.2	54.5	55.2	55.9	56.8	57.8	58.6	
Vietnam	45.1	42.8	42.8	44.0	43.4	42.7	43.9	42.7	43.5	
Thaïlande	27.4	32.4	33.7	32.7	28.3	30.3	33.0	34.9	33.4	
Birmanie	27.7	28.6	29.5	30.4	25.3	25.1	24.9	24.7	25.6	
Brésil	12.4	10.6	12.3	12.1	10.5	11.2	11.8	10.8	10.0	
Japon	10.5	10.7	10.8	10.6	10.5	10.5	10.6	10.4	10.3	
Riz décortiqué										
Exportations mondiales	45.0	41.3	48.3	48.5	44.3	45.8	52.1	56.4	52.9	
Inde	11.2	10.1	12.5	11.6	9.8	14.5	21.4	22.5	17.9	
Thaïlande	9.8	9.9	11.6	11.1	7.6	5.7	6.1	7.7	8.8	
Vietnam	6.6	5.8	5.9	6.6	7.0	6.2	6.5	7.2	8.3	
Pakistan	4.1	4.0	3.7	3.9	4.5	4.0	3.9	4.6	4.5	
Chine	0.3	0.5	1.2	2.8	2.6	2.5	2.4	2.2	2.0	
Etats-Unis	3.5	3.5	3.3	3.1	3.1	3.1	2.9	2.3	2.7	
Birmanie	3.1	2.8	3.1	2.7	2.5	2.2	1.8	2.2	2.2	
Brésil	0.9	0.6	0.6	1.2	0.8	1.4	1.2	1.4	1.0	
Autres	5.6	4.1	6.3	6.4	6.3	6.4	6.2	6.1	5.7	
Importations mondiales	45.0	41.3	48.3	48.5	44.3	45.8	52.1	56.4	52.9	
Chine	7.1	6.3	5.9	4.5	3.8	3.6	5.1	6.6	2.7	
Nigeria	2.2	2.2	2.7	2.3	2.3	2.0	2.0	2.4	2.2	
Philippines	2.0	0.8	1.2	2.5	2.8	2.5	3.0	3.9	3.7	
U. Européenne	1.8	1.8	2.0	1.9	2.2	2.0	1.9	2.5	2.2	
Côte d'Ivoire	1.4	1.4	1.6	1.7	1.4	1.3	1.8	2.0	1.7	
Iran	0.8	1.1	1.4	1.3	1.4	1.0	0.9	1.8	1.2	
Arabie saoudite	1.6	1.2	1.1	1.2	1.3	1.1	1.2	1.3	1.2	
Sénégal	1.4	1.1	1.6	1.4	1.0	1.2	1.5	1.9	1.4	
Indonésie	1.3	1.3	0.3	2.3	0.4	0.5	0.6	0.5	3.3	
Brésil	0.3	0.7	0.8	0.6	0.7	0.9	0.7	0.8	1.0	
Japon	0.7	0.7	0.7	0.7	0.7	0.7	0.7	0.7	0.7	
Fed Russie	0.2	0.2	0.2	0.2	0.2	0.2	0.2	0.2	0.2	
Asie orientale	16.7	13.4	16.4	17.1	12.8	12.4	16.2	18.3	16.3	
Afrique	13.8	14.3	17.1	16.7	16.0	16.2	17.6	18.7	16.6	
Proche et Moyen Orient	8.1	7.3	8.4	8.6	8.5	8.6	8.6	8.6	8.6	
Amérique latine	3.8	4.3	4.4	4.3	4.2	4.9	4.0	4.2	4.4	
Pays Industriels (hors Japon)	4.1	3.9	4.2	4.3	5.0	5.7	5.2	6.3	6.2	
Stocks de clôture	175.9	173.9	174.5	177.5	187.0	187.7	194.5	196.2	196.0	
Chine	92.9	98.0	99.0	103.3	105.9	103.9	102.8	100.6	100.1	
Inde	21.5	18.1	19.5	21.7	28.8	32.7	35.6	41.4	43.2	
Pakistan	1.1	0.9	0.7	0.8	0.6	0.6	1.1	1.0	0.4	
Thaïlande	16.2	10.7	8.2	5.6	5.4	6.0	8.0	9.9	10.1	
Vietnam	3.2	2.8	3.2	3.1	3.0	3.4	3.1	4.2	3.8	
Etats-Unis	1.5	1.5	1.5	0.9	1.4	0.9	1.4	1.3	0.9	

Sources : FAO & USDA, 2024