

## NOUVELLE BAISSÉ DES PRIX MONDIAUX DU RIZ

WWW.INFOARROZ.ORG - @OSIRIZNEWS

Patricio Méndez del Villar – [patricio.mendez@cirad.fr](mailto:patricio.mendez@cirad.fr)

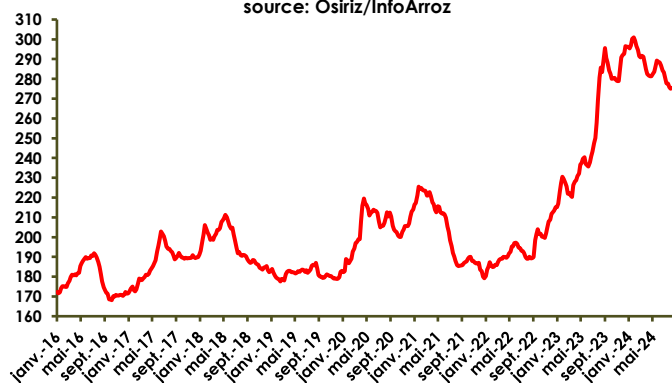
### Tendances du marché

En juillet, les **prix mondiaux du riz** ont une nouvelle fois reculé de 2% en moyenne, confirmant ainsi la tendance à la baisse amorcée depuis la mi-juin. La demande d'importation reste faible car acheteurs et vendeurs anticipent un assouplissement des restrictions d'exportation de l'Inde du riz blanc non basmati, mais qui tarde à venir... Aussi, le commerce mondial est affecté par des reports d'achats ou des transactions qui ne portent que sur des faibles quantités, malgré les efforts des exportateurs asiatiques pour abaisser leurs prix afin de relancer le marché d'exportation. L'augmentation des frais de transport maritime et la pénurie de conteneurs vides ajoutent une pression supplémentaire sur le marché d'exportation. Les prix thaïlandais ont reculé sensiblement de 7%, marquant leur plus bas niveau depuis trois mois. En revanche, sur les autres marchés d'exportation, la baisse des prix a été plus modérée grâce à des demandes d'importation un peu plus soutenues. Les importateurs attendent aussi des offres d'exportation issues des nouvelles récoltes qui commenceront à arriver dès la fin-août et s'étaleront jusqu'en janvier 2025. Actuellement, le marché compte surtout sur les achats indonésiens et philippins pour réactiver les échanges. Avec les perspectives de production qui s'annoncent prometteuses dans les principaux pays asiatiques, en augmentation de 2% par rapport à 2023, et des offres d'exportation potentiellement plus abondantes, l'évolution des prix dans les mois à venir sera fortement influencée par les décisions commerciales de l'Inde, des Philippines et de l'Indonésie.

En juillet, l'indice OSIRIZ/InfoArroz (IPO) a baissé de 8,0 points à 279,0 points (base 100=janvier 2000) contre 287,0 points en juin. Début août, l'indice IPO tendait encore à décliner à 275 points.

### Indice des prix mondiaux OSIRIZ/InfoArroz

base 100 = janvier 2000  
source: Osiriz/InfoArroz



### Production mondiale

Selon les estimations de la FAO, la **production mondiale de riz** en 2023 s'est améliorée de 1% à 798,5 Mt (530,2 Mt en équivalent riz blanc) contre 791,5 Mt en 2022. Cette amélioration reflète les bonnes récoltes en Asie, en Afrique et en Amérique du Nord. Au Pakistan, la production a augmenté de 30%, ce qui compensera en partie les réductions en Inde, en Thaïlande, ainsi qu'en Chine. Aux États-Unis, la production a marqué une forte reprise de 37%, retrouvant son niveau de 2021. En revanche, la production du Mercosur en 2023 a une nouvelle fois décliné en raison des mauvaises conditions climatiques. En 2024, les premières projections indiquent que la production mondiale pourrait dépasser un seuil historique à 805,8 Mt (535,1 Mt en équivalent riz blanc).

### Echanges et stocks mondiaux

Le **commerce mondial** de riz en 2023 a baissé de 6% à 52,9 Mt contre 56,4 Mt auparavant. Cette baisse tient pour l'essentiel à la réduction des importations chinoises, mais aussi à l'augmentation de la production dans certaines régions déficitaires, notamment en Afrique, au Moyen Orient et en Asie du sud. En outre, l'interdiction des exportations de riz blanc non basmati par l'Inde a contribué à amplifier la baisse des échanges mondiaux. La forte hausse des prix mondiaux, due en grande partie à ces restrictions, a contraint certains pays importateurs à différer et/ou réduire leur demande d'importation. Cependant, une partie de la baisse des exportations indiennes a été compensée par la Thaïlande et le Vietnam, en augmentation de 15% en 2023, tandis que les exportations indiennes de riz, toutes catégories confondues, ont reculé de 20%. En 2024, les échanges mondiaux sont prévus en baisse 3,4% à 51,2 Mt. En revanche, les premières projections pour 2025 indiquent une reprise du commerce mondial de presque 4% à 53,2 Mt. Il resterait cependant en dessous du niveau record de 56,4 Mt en 2022.

Les **stocks mondiaux** de riz se finissant en 2023 ont légèrement progressé à 195,8 Mt contre 195,4 Mt en 2022, représentant 37% des besoins de consommation mondiale. En 2023, les stocks chinois auraient encore baissé pour compenser la stagnation de la production et la réduction des importations. Toutefois, les réserves chinoises demeurent abondantes, correspondant à 70% de la consommation domestique annuelle et 50% des stocks mondiaux. En Inde, les stocks auraient augmenté de 5% due en grande partie à la limitation des exportations. Les stocks des principaux pays exportateurs se sont élevés à 57,5 Mt en 2023 en légère baisse par rapport à 2022 et représentant 30% des stocks mondiaux. En 2024, les stocks mondiaux devraient augmenter de presque 2%, estimés pour l'instant à 199,5 Mt, et pourraient progresser encore en 2025 à 204,9 Mt.

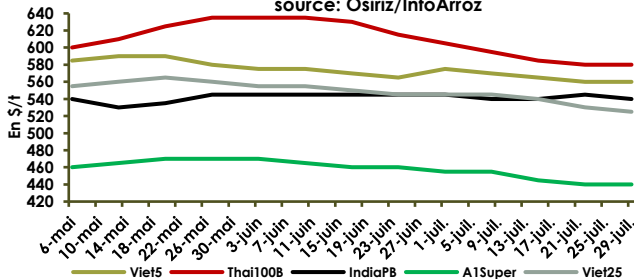
La note de conjoncture est réalisée par Patricio Méndez del Villar, chercheur au Centre de Coopération Internationale en Recherche Agronomique pour le Développement ([www.cirad.fr](http://www.cirad.fr)). Cette note est diffusée en quatre langues : Français (Osiriz), Espagnol (InfoArroz), Anglais (InterRice) et Portugais (InterArroz). Tous les droits réservés. Osiriz, InfoArroz, InterRice et InterArroz sont des marques déposées. Toute reproduction, même partielle, est soumise à l'autorisation préalable de l'auteur. La reproduction devra être dûment référencée en indiquant la source auteur et du site [www.infoarroz.org](http://www.infoarroz.org).

**INDICE OSIRIZ (IPO base 100 = janvier 2000) & PRIX A L'EXPORTATION (en US\$/t FOB – source : OSIRIZ)**

	IPO	Usa 2/4	Thai100B	Thai Parb	Ind Parb	Viet5	Camb5	Burma5	Uru5	Thai25	Viet25	Pak25	A1Super
2023	252,5	734	552	541	470	547	548	565	654	504	529	485	450
2024*	287,3	786	620	606	542	595	720	605	780	553	569	552	468
JANVIER-MARS	294,9	774	644	628	541	624	572	623	808	572	598	561	485
AVRIL-JUIN	284,7	801	611	597	543	579	547	601	742	547	556	549	463
JUIN	287,0	805	629	614	545	571	720	586	748	561	551	549	464
JUILLET	279,0	792	589	581	542	566	720	572	800	529	537	532	447
01-jul-24	283,3	805	605	600	545	575	720	580	780	545	545	530	455
08-jul-24	280,5	805	595	590	540	570	720	575	790	540	545	520	455
15-jul-24	277,8	790	585	575	540	565	720	570	810	525	540	525	445
22-jul-24	275,8	780	580	570	545	560	720	570	810	520	530	545	440
29-jul-24	275,1	780	580	570	540	560	720	565	810	515	525	540	440

Source : Osiriz/InfoArroz ; \*Janvier-Juillet

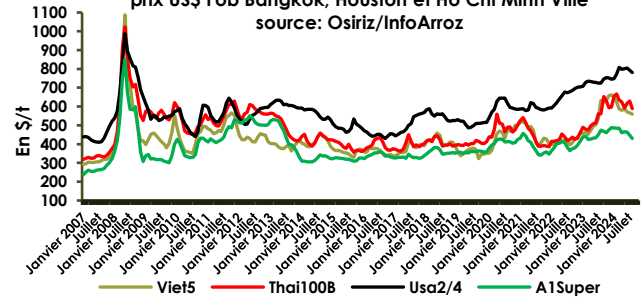
En **Inde**, le prix du riz étuvé a légèrement reculé dans un marché plutôt calme. La demande africaine reste relativement faible car les importateurs attendent de nouvelles baisses des prix. De plus, l'offre d'exportation arrive au ralenti car les agriculteurs indiens préfèrent stocker, en attendant les nouveaux prix de soutien minimum fixés pour le gouvernement pour la prochaine récolte. Les opérateurs s'attendent aussi à des changements dans la politique commerciale avec une possible suppression de la taxe de 20% sur les exportations de riz étuvé et l'application d'une taxe forfaitaire de 90 US\$/t. Des récoltes exceptionnelles sont attendues en 2024/2025 grâce à une mousson plus favorable, ce qui devrait inciter davantage le gouvernement indien à libérer les exportations. Pour les sept premiers mois de l'année, les exportations indiennes auraient atteint près de 10 Mt, en baisse de 25% par rapport à l'an dernier à la même époque. En juillet, le riz indien étuvé a marqué une moyenne de 542 \$/t Fob contre 545 \$ auparavant. Début août, le prix faiblissait encore à 540 \$.

**Prix mondiaux hebdomadaires du riz**  
 prix US\$ Fob Bangkok, Kandla et Ho Chi Minh Ville  
 source: Osiriz/InfoArroz


En **Thaïlande**, les prix ont décliné sensiblement de 7%, atteignant leur plus bas niveau depuis trois mois. Malgré le renforcement du bath face au dollar et des prix compétitifs, la demande d'importation reste faible car les opérateurs s'attendent à des nouvelles baisses avec le retour de l'Inde sur le marché d'exportation. Les exportateurs thaïlandais espèrent se relancer grâce à des nouvelles appels d'offres de l'Indonésie, mais la concurrence sera rude. Les exportations thaïlandaises approcheraient cependant les 6 Mt pour les sept premiers mois de l'année, en hausse de 30% par rapport à 2023 à la même époque. En juillet, le prix du riz Thai 100%B a marqué une moyenne de 589 \$ contre 629 \$ en juin. Le Thai étuvé a baissé aussi à 581 \$ contre 614 \$ auparavant. Les brisures A1 Super ont décliné à 447 \$ contre 464 \$. Début août, les cours thaïlandais reculaient encore.

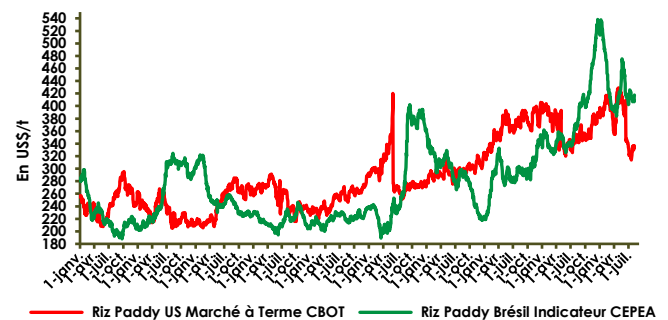
Au **Vietnam**, les prix à l'exportation ont décliné entre 1 et 2% en moyenne, en raison d'une offre croissante. Cette baisse relativement modérée tient à la demande toujours forte des Philippines, le principal débouché du riz vietnamien et premier importateur mondial. Pour les sept premiers mois de l'année, les exportations vietnamiennes approcheraient les 5,3 Mt, en hausse de 10% par rapport à 2023 à la même période, et pourraient atteindre 8,2 Mt en 2024. En juillet, le riz Viet 5% s'est négocié à 566 \$ contre 571 \$ auparavant. Le Viet 25% a marqué 537 \$ contre 551 \$. Début août, les prix étaient toujours orientés à la baisse.

Au **Pakistan**, les prix du riz ont reculé de 3%, en raison d'une faible demande d'importation pour les anciennes récoltes. Les acheteurs et vendeurs attendent l'arrivée de la nouvelle récolte qui sera sur le marché à partir de septembre. Les exportations cumulées, pour les 7 premiers mois de l'année, approcheraient les 3,8 Mt, en hausse de 75% par rapport à l'an dernier à la même époque. Au total, les exportations pakistanaises pourraient dépasser le seuil historique de 5 Mt en 2024 contre 4,5 Mt en 2023. En juillet, le Pak 25% a marqué 432 \$ contre 549 \$ en juin. Début août, les prix tendaient à se raffermir en absence de riz de qualité suffisante à l'exportation.

**Evolution mensuelle prix mondiaux du riz**  
 prix US\$ Fob Bangkok, Houston et Ho Chi Minh Ville  
 source: Osiriz/InfoArroz


En **Chine**, une vague de chaleur prolongée dans les régions de l'est, du centre et du sud du pays aurait affecté la production de riz, laquelle pourrait stagner cette année. En 2024, les importations chinoises de riz devraient une nouvelle fois décliner à 1,9 Mt contre 2,7 Mt en 2023, grâce notamment à une baisse de la consommation. La Chine aurait importé près de 800 00 t. de riz au cours des six premiers mois de l'année, soit une baisse de 60 % par rapport à la même période de l'année précédente. Les brisures de riz représenteraient 40% du volume total des importations, principalement en provenance du Myanmar, et destinées notamment à la consommation animale.

Aux **Etats-Unis**, les cours du riz ont reculé dans un marché relativement calme. En juillet, les exportations auraient fléchi atteignant 265.000 t contre 280.000 t auparavant, mais toujours en progression de 45% par rapport à 2023 à la même époque. Le Mexique est de nouveau le principal débouché avec 26% des exportations, suivi par le Japon et Haïti, avec 10% des ventes outre-Atlantique chacun. En juillet, le prix indicatif du riz Long Grain 2/4 a marqué 792 \$/t contre 805 \$. Début août, le prix reculait encore à 780 \$. A la bourse de Chicago, les prix à terme du riz paddy ont encore chuté de 11% à 326 \$/t contre 366 \$ en juin. Début août, les prix à terme tendaient à se reprendre à 333 \$.

**Prix journalier riz paddy Etats-Unis et Brésil**


Dans le **Mercosur**, les prix à l'exportation continuent fermes en raison d'une baisse des offres d'exportation, dû au recul de la production en raison des mauvaises conditions climatiques au moment des récoltes. Le prix indicatif du paddy brésilien s'est contracté de 2% à 415 \$/t contre 425 \$ en juin. Début août, le prix du paddy faiblissait encore à 411 \$.

En **Afrique subsaharienne**, les stocks de riz local s'amenuisent et sont insuffisants pour approvisionner les grandes agglomérations. Aussi, les prix à la consommation se retrouvent sous tension, moins jusqu'à l'arrivée de nouvelles commandes de riz importés. En 2024, les perspectives de récoltes sont bonnes grâce à une pluviométrie favorable et les importations africaines pourraient reculer une nouvelle fois, tout en restant importantes, équivalentes à 40% des besoins de consommation.

	<b>Riz (en millions de tonnes)</b>									
	<b>2015</b>	<b>2016</b>	<b>2017</b>	<b>2018</b>	<b>2019</b>	<b>2020</b>	<b>2021</b>	<b>2022</b>	<b>2023</b>	
<b>Riz paddy</b>								(e)	(p)	
<b>Production mondiale</b>	<b>736,4</b>	<b>748,5</b>	<b>752,8</b>	<b>764,6</b>	<b>758,3</b>	<b>780,3</b>	<b>792,6</b>	<b>791,5</b>	<b>798,5</b>	
Chine	212,1	211,1	212,7	212,2	210,0	211,9	212,8	208,5	206,6	
Inde	156,5	163,7	168,5	172,6	178,3	184,5	194,2	203,6	201,1	
Indonésie	61,0	54,0,9	55,3	59,2	67,7	54,6	54,4	54,0	52,5	
Bangladesh	51,8	50,4	54,2	54,5	55,2	55,9	56,8	57,8	58,6	
Vietnam	45,1	42,8	42,8	44,0	43,4	42,7	43,9	42,7	43,5	
Thaïlande	27,4	32,4	33,7	32,7	28,3	30,3	33,0	34,9	33,4	
Birmanie	27,7	28,6	29,5	30,4	25,3	25,1	24,9	24,7	25,6	
Brésil	12,4	10,6	12,3	12,1	10,5	11,2	11,8	10,8	10,0	
Japon	10,5	10,7	10,8	10,6	10,5	10,5	10,6	10,4	10,3	
<b>Riz décortiqué</b>										
<b>Exportations mondiales</b>	<b>45,0</b>	<b>41,3</b>	<b>48,3</b>	<b>48,5</b>	<b>44,3</b>	<b>45,8</b>	<b>52,1</b>	<b>56,4</b>	<b>52,9</b>	
Inde	11,2	10,1	12,5	11,6	9,8	14,5	21,4	22,5	17,9	
Thaïlande	9,8	9,9	11,6	11,1	7,6	5,7	6,1	7,7	8,8	
Vietnam	6,6	5,8	5,9	6,6	7,0	6,2	6,5	7,2	8,3	
Pakistan	4,1	4,0	3,7	3,9	4,5	4,0	3,9	4,6	4,5	
Chine	0,3	0,5	1,2	2,8	2,6	2,5	2,4	2,2	2,0	
Etats-Unis	3,5	3,5	3,3	3,1	3,1	3,1	2,9	2,3	2,7	
Birmanie	3,1	2,8	3,1	2,7	2,5	2,2	1,8	2,2	2,2	
Brésil	0,9	0,6	0,6	1,2	0,8	1,4	1,2	1,4	1,0	
Autres	5,6	4,1	6,3	6,4	6,3	6,4	6,2	6,1	5,7	
<b>Importations mondiales</b>	<b>45,0</b>	<b>41,3</b>	<b>48,3</b>	<b>48,5</b>	<b>44,3</b>	<b>45,8</b>	<b>52,1</b>	<b>56,4</b>	<b>52,9</b>	
Chine	7,1	6,3	5,9	4,5	3,8	3,6	5,1	6,6	2,7	
Nigeria	2,2	2,2	2,7	2,3	2,3	2,0	2,0	2,4	2,2	
Philippines	2,0	0,8	1,2	2,5	2,8	2,5	3,0	3,9	3,7	
U, Européenne	1,8	1,8	2,0	1,9	2,2	2,0	1,9	2,5	2,2	
Côte d'Ivoire	1,4	1,4	1,6	1,7	1,4	1,3	1,8	2,0	1,7	
Iran	0,8	1,1	1,4	1,3	1,4	1,0	0,9	1,8	1,2	
Arabie saoudite	1,6	1,2	1,1	1,2	1,3	1,1	1,2	1,3	1,2	
Sénégal	1,4	1,1	1,6	1,4	1,0	1,2	1,5	1,9	1,4	
Indonésie	1,3	1,3	0,3	2,3	0,4	0,5	0,6	0,5	3,3	
Brésil	0,3	0,7	0,8	0,6	0,7	0,9	0,7	0,8	1,0	
Japon	0,7	0,7	0,7	0,7	0,7	0,7	0,7	0,7	0,7	
Fed Russie	0,2	0,2	0,2	0,2	0,2	0,2	0,2	0,2	0,2	
Asie orientale	<b>16,7</b>	<b>13,4</b>	<b>16,4</b>	<b>17,1</b>	<b>12,8</b>	<b>12,4</b>	<b>16,2</b>	<b>18,3</b>	<b>16,3</b>	
Afrique	<b>13,8</b>	<b>14,3</b>	<b>17,1</b>	<b>16,7</b>	<b>16,0</b>	<b>16,2</b>	<b>17,6</b>	<b>18,7</b>	<b>16,6</b>	
Proche et Moyen Orient	<b>8,1</b>	<b>7,3</b>	<b>8,4</b>	<b>8,6</b>	<b>8,5</b>	<b>8,6</b>	<b>8,6</b>	<b>8,6</b>	<b>8,6</b>	
Amérique latine	<b>3,8</b>	<b>4,3</b>	<b>4,4</b>	<b>4,3</b>	<b>4,2</b>	<b>4,9</b>	<b>4,0</b>	<b>4,2</b>	<b>4,4</b>	
Pays Industriels (hors Japon)	<b>4,1</b>	<b>3,9</b>	<b>4,2</b>	<b>4,3</b>	<b>5,0</b>	<b>5,7</b>	<b>5,2</b>	<b>6,3</b>	<b>6,2</b>	
<b>Stocks de clôture</b>	<b>175,9</b>	<b>173,9</b>	<b>174,5</b>	<b>177,5</b>	<b>187,0</b>	<b>187,7</b>	<b>194,5</b>	<b>195,4</b>	<b>195,8</b>	
Chine	92,9	98,0	99,0	103,3	105,9	103,9	102,8	100,6	100,1	
Inde	21,5	18,1	19,5	21,7	28,8	32,7	35,6	41,4	43,2	
Pakistan	1,1	0,9	0,7	0,8	0,6	0,6	1,1	1,0	0,4	
Thaïlande	16,2	10,7	8,2	5,6	5,4	6,0	8,0	9,9	10,1	
Vietnam	3,2	2,8	3,2	3,1	3,0	3,4	3,1	4,2	3,8	
Etats-Unis	1,5	1,5	1,5	0,9	1,4	0,9	1,4	1,3	0,9	

Sources : FAO &amp; USDA, 2024