

DES PRIX MONDIAUX DU RIZ AU PLUS BAS DEPUIS JUIN 2023

WWW.INFOARROZ.ORG - @OSIRIZNEWS

Patricio Méndez del Villar – patricio.mendez@cirad.fr

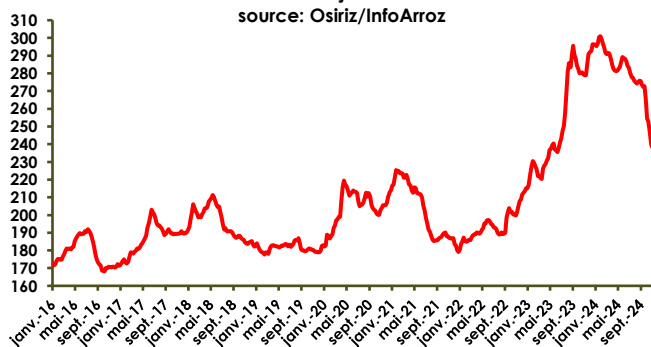
Tendances du marché

En octobre, les **prix mondiaux du riz** ont connu une chute moyenne de 10% et se retrouvent à leur plus bas niveau depuis juin 2023, avant l'instauration des mesures restrictives d'exportation par l'Inde. Les exportateurs subissent une forte pression depuis le retour de l'Inde sur le marché, annoncé fin septembre. Leurs ventes externes tendent à ralentir tandis que la demande d'importation mondiale est aussi de retour, en particulier dans le sud-est asiatique, au Moyen Orient et en Afrique de l'Ouest, stimulée par des offres d'exportation plus attractives. L'Inde bénéficie à plein de cette reprise de la demande mondiale grâce à des prix très compétitifs suite à l'abrogation des prix minimum d'exportation et à la levée de toutes les taxes à l'exportation. La dépréciation de la roupie indienne face au dollar tend aussi à améliorer la compétitivité du riz indien. Dans l'hémisphère ouest, l'évolution des prix a été plus mitigée, avec un marché d'exportation plutôt actif aux États-Unis et une demande plus faible dans le Mercosur à cause des prix peu compétitifs. Début novembre, les prix mondiaux tendaient à faiblir encore, mais montraient des signes d'une relative stabilité comparée à la forte volatilité observée durant les premières semaines d'octobre. L'offre mondiale d'exportation est prévue en hausse durant la campagne 2024/2025, grâce notamment à l'amélioration de la production indienne, de plus 5% par rapport la saison précédente. Aussi, la consommation mondiale de riz est prévue en augmentation, d'environ 2%, à niveau record de 536 Mt, mais 3 Mt de moins par rapport à la production mondiale attendue en 2025.

En octobre, l'indice OSIRIZ/InfoArroz (**IPO**) a reculé sensiblement de 23,3 points à 248,6 points (base 100=janvier 2000) contre 271,9 points en septembre. A la mi-novembre, l'indice IPO s'affichait autour de 237 points, mais tendait à se stabiliser.

Indice des prix mondiaux OSIRIZ/InfoArroz

base 100 = janvier 2000
source: Osiriz/InfoArroz



La note de conjoncture est réalisée par Patricio Méndez del Villar, chercheur au Centre de Coopération Internationale en Recherche Agronomique pour le Développement (www.cirad.fr). Cette note est diffusée en quatre langues : Français (Osiriz), Espagnol (InfoArroz), Anglais (InterRice) et Portugais (InterArroz). Tous les droits réservés. Osiriz, InfoArroz, InterRice et InterArroz sont des marques déposées. Toute reproduction, même partielle, est soumise à l'autorisation préalable de l'auteur. La reproduction devra être dûment référencée en indiquant la source auteur et du site www.infoarroz.org.

Production mondiale

Selon les estimations de la FAO, la **production mondiale de riz** en 2023 a progressé de 1,2% à 805,3 Mt (534,7 Mt en équivalent riz blanc) contre 791,6 Mt en 2022. Cette amélioration reflète les bonnes récoltes en Asie, en Afrique et en Amérique du Nord. Au Pakistan, la production a augmenté de 30%, ce qui a compensé en partie les réductions en Inde, en Thaïlande, ainsi qu'en Chine. Aux États-Unis, la production a marqué une forte reprise de 37%, retrouvant son niveau de 2021. En revanche, la production du Mercosur a une nouvelle fois décliné en raison des mauvaises conditions climatiques. En 2024, les perspectives sont très prometteuses grâce à des semis records, stimulés par la hausse des prix mondiaux durant la première moitié de l'année. La production mondiale pourrait atteindre un sommet historique à 812 Mt (538,9 Mt en équivalent riz blanc), grâce notamment à une amélioration substantielle de la production indienne. En revanche, les récoltes en Chine pourraient être moins bonnes que prévues. **L'Inde devrait ainsi devenir en 2024 le premier producteur mondial de riz.**

Echanges et stocks mondiaux

Le **commerce mondial** de riz en 2023 de 6,2% à 52,9 Mt contre 56,4 Mt auparavant. Cette baisse tient pour l'essentiel à la réduction des importations chinoises, mais aussi à l'augmentation de la production dans certaines régions déficitaires, notamment en Afrique, au Moyen Orient et en Asie du sud. La forte hausse des prix mondiaux en 2023 a contraint certains pays importateurs à différer et/ou réduire leur demande d'importation. Cette tendance s'est poursuivie en 2024 avec une nouvelle baisse des échanges mondiaux de 1,9% à 51,8 Mt. En revanche, les perspectives pour 2025 indiquent une reprise significative du commerce mondial de 4,1% à 54,9 Mt. Ces projections devraient encore se réajuster à la hausse avec le retour de l'Inde sur le marché d'exportation. Ce niveau d'échanges pourrait ainsi se rapprocher du niveau record de 2022.

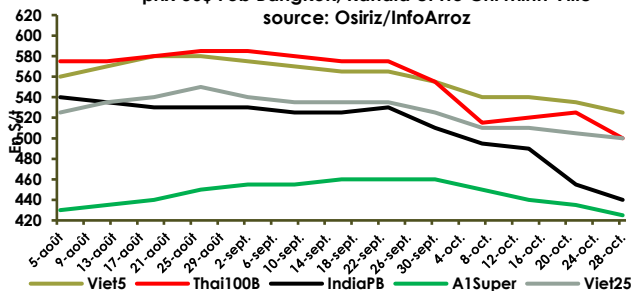
Les **stocks mondiaux de riz** se finissant en 2023 n'ont que très légèrement reculé à 194,1 Mt contre 194,5 Mt en 2022, représentant 38% des besoins de consommation mondiale. En 2023, les stocks chinois auraient encore baissé pour compenser la stagnation de la production et la réduction des importations. Toutefois, les réserves chinoises demeurent abondantes, correspondant à 70% de la consommation domestique annuelle et 50% des stocks mondiaux. En Inde, les stocks auraient augmenté de 5% due en grande partie à la limitation des exportations. Les stocks des principaux pays exportateurs se sont élevés à 57,5 Mt en 2023 en légère baisse par rapport à 2022 et représentant 30% des stocks mondiaux. En 2024, les stocks mondiaux devraient connaître une reprise de 2,8%, à 199,4 Mt, et l'on prévoit une nouvelle hausse en 2025 à un niveau record de 205,4 Mt.

INDICE OSIRIZ (IPO base 100 = janvier 2000) & PRIX A L'EXPORTATION (en US\$/t FOB – source : OSIRIZ)

	IPO	Usa 2/4	Thai100B	Thai Parb	Ind Parb	Viet5	Camb5	Burma5	Uru5	Thai25	Viet25	Pak25	A1Super
2023	252,5	734	552	541	470	547	548	565	654	504	529	485	450
2024*	278,6	784	598	587	528	582	677	578	783	537	555	529	461
AVRIL-JUIN	284,7	801	611	597	543	579	547	601	742	547	556	549	463
JUILLET-SEPTEMBRE	275,3	781	581	574	533	568	521	545	803	521	536	519	449
SEPTEMBRE	271,9	770	574	569	524	566	630	524	796	519	534	502	458
OCTOBRE	248,6	788	515	515	470	535	630	505	781	480	506	445	438
	07-oct-24	254,5	790	515	515	495	540	630	790	485	510	470	450
	14-oct-24	252,6	790	520	520	490	540	630	785	480	510	440	440
	21-oct-24	247,4	790	525	525	455	535	630	780	485	505	445	435
	28-oct-24	239,8	780	500	500	440	525	630	770	470	500	425	425

Source : Osiriz/InfoArroz : *Janvier-Octobre

En **Inde**, les prix du riz blanc 5% et étuvé ont décliné de 10% suite à la suppression des prix minimum d'exportation. Les prix indiens, bien en dessous des offres de la concurrence, attirent les importateurs asiatiques et africains. La réduction des taxes à l'exportation pour le riz étuvé, passant de 20% à 10% devrait aussi booster les ventes indiennes. En outre, l'offre indienne sera plus abondante grâce aux perspectives d'une récolte record en 2024/2025, en hausse de 5% par rapport à la campagne précédente. Pour les dix premiers mois de l'année, les exportations indiennes auraient dépassé les 13 Mt, en baisse cependant de 18% par rapport à l'an dernier à la même époque. En octobre, le riz indien blanc et étuvé ont marqué une moyenne de 470 \$/t Fob contre 524 \$ auparavant. A la mi-novembre, les prix indiens s'affichaient entre 440 \$ et 450 \$.

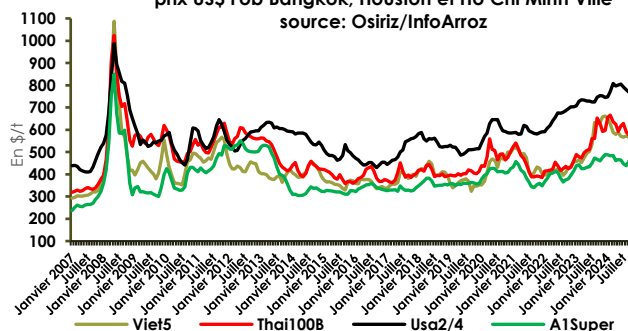
Prix hebdomadaires du riz
 prix US\$ Fob Bangkok, Kandla et Ho Chi Minh Ville
 source: Osiriz/InfoArroz


En **Thaïlande**, les prix ont reculé de 5 à 10% en octobre selon les catégories. Les prix des riz de basse qualité ont bien résisté à la pression baissière due au retour de l'Inde sur le marché d'exportation. Malgré le renforcement du bath face au dollar, les prix à l'exportation continuent à décliner en raison de l'affaiblissement des prix domestiques suite à l'arrivée de la nouvelle récolte sur le marché. Pour les dix premiers mois de l'année, les exportations thaïlandaises s'élevaient 8,3 Mt, en hausse de 21% par rapport à 2023 à la même époque. En octobre, le prix du riz Thai 100%B a marqué une moyenne de 515 \$ contre 574 \$ en septembre. Le Thai étuvé a marqué aussi une moyenne de 515 \$ contre 569 \$ auparavant. En revanche, les brisures A1 Super n'ont reculé que de 5% à 438 \$ contre 458 \$. A la mi-novembre, les prix thaïlandais étaient toujours à la baisse.

Au **Vietnam**, les prix à l'exportation ont baissé en moyenne 5% dans un marché qui reste actif. La baisse a été une nouvelle fois relativement modérée, compte tenu d'une forte demande du marché sud-est asiatique, et notamment des Philippines dont les importations pourraient dépasser les 5 Mt pour la campagne 2024/2025. Pour les dix premiers mois de l'année, le Vietnam aurait exporté 7,8 Mt, en hausse de 10% par rapport à l'an dernier à la même époque, et pourrait atteindre un niveau record de 8,9 Mt en 2024. En octobre, le riz Viet 5% s'est négocié à 535 \$ contre 566 \$ auparavant. Le Viet 25% a décliné à 506 \$ contre 534 \$. A la mi-novembre, les prix continuaient à faiblir sous la pression de la concurrence indienne et thaïlandaise.

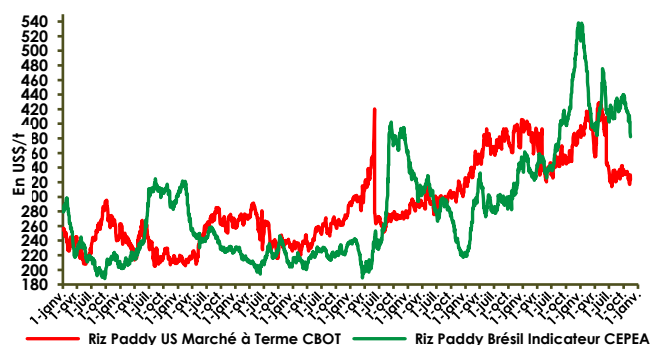
Au **Pakistan**, les prix du riz ont reculé de 10 à 11% suite à la réouverture du marché indien à l'exportation. L'écart des prix avec l'Inde tend à se resserrer, de 10 \$/t environ. Pour les dix premiers mois de l'année, les exportations pakistanaises avoisineraient 5 Mt, en hausse de 72% par rapport à l'an dernier à la même époque, et devraient atteindre un seuil historique de 5,5 Mt en 2024 contre 4,5 Mt en 2023. En octobre, le Pak 5% a marqué une moyenne de 479 \$ contre 534 \$ en septembre. A la mi-novembre, les prix pakistanais tendaient à se stabiliser.

En **Chine**, la progression de la production pourrait être moins importante que prévue en raison des inondations qui ont affecté une partie du pays. Aussi, avec la baisse des prix mondiaux du riz, les importations chinoises devraient

Evolution mensuelle prix mondiaux du riz
 prix US\$ Fob Bangkok, Houston et Ho Chi Minh Ville
 source: Osiriz/InfoArroz


augmenter en 2025. Les principaux fournisseurs de la Chine sont le Vietnam, la Birmanie, le Pakistan, la Thaïlande et le Cambodge. En 2025, les importations de riz pourraient attendre 2 Mt contre 1,4 Mt en 2024.

Aux **Etats-Unis**, contrairement aux marchés asiatiques, les cours du riz se sont raffermis de 2,3% par rapport à septembre. Le marché externe a été plutôt actif, pour le deuxième mois consécutif, avec des exportations s'élevant à 290.000 t contre 275.000 t en septembre. Elles marqueraient une avance de 45% par rapport à 2023 à la même époque. En octobre, le prix indicatif du riz Long Grain 2/4 a marqué 788 \$/t contre 770 \$. Cependant, à la mi-novembre, le prix tendait à faiblir à 760 \$. A la bourse de Chicago, les prix à terme du riz paddy sont restés relativement stables à 332 \$/t contre 335 \$ en septembre. A la mi-novembre, les prix à terme tendaient à décliner marquant une moyenne de 322 \$.

Prix journalier riz paddy Etats-Unis et Brésil


Dans le **Mercosur**, les prix à l'exportation ont cédé 2% en moyenne dans un marché peu actif. Bien que les marchés sudaméricains soient relativement déconnectés des marchés asiatiques, le retour de l'Inde sur les marchés mondiaux ne serait pas étranger à cette baisse. Les excédents exportables sont au plus bas, notamment en Uruguay et au Paraguay. Seul le Brésil disposerait encore de volumes significatifs à l'exportation. Le prix indicatif du paddy brésilien a baissé de 1,2% à 424 \$/t contre 429 \$ en septembre. A la mi-novembre, le prix du paddy reculait sensiblement de 6% à 398 \$.

En **Afrique subsaharienne**, l'amélioration de l'offre régionale est perceptible avec les nouvelles récoltes qui arrivent sur les marchés. Elle vient s'accumuler avec la bonne disponibilité de riz importés asiatiques. La tendance globale à court terme est à la stabilité des prix sur les marchés locaux et à une baisse à moyen terme. En 2025, une reprise des importations est attendue avec le retour de l'Inde et la baisse des prix mondiaux.

	Riz (en millions de tonnes)									
	2016	2017	2018	2019	2020	2021	2022	2023	2024	
Riz paddy								(e)	(p)	
Production mondiale	748,5	752,8	764,6	758,3	780,2	792,7	791,6	805,3	811,5	
Chine	211,1	212,7	212,2	210,0	211,9	212,8	208,5	206,6	207,4	
Inde	163,7	168,5	172,6	178,3	184,5	194,2	203,6	202,9	209,7	
Indonésie	54,0	55,3	59,2	67,7	54,6	54,4	54,0	52,5	52,5	
Bangladesh	50,4	54,2	54,5	55,2	55,9	56,8	57,8	60,6	60,2	
Vietnam	42,8	42,8	44,0	43,4	42,7	43,9	42,7	43,5	43,2	
Thaïlande	32,4	33,7	32,7	28,3	30,3	33,0	33,9	33,0	33,4	
Birmanie	28,6	29,5	30,4	25,3	25,1	24,9	24,7	28,7	27,2	
Brésil	10,6	12,3	12,1	10,5	11,2	11,8	10,8	10,0	10,6	
Japon	10,7	10,8	10,6	10,5	10,5	10,6	10,4	10,2	10,2	
Riz décortiqué										
Exportations mondiales	41,3	48,3	48,5	44,3	45,8	52,1	56,4	52,9	51,8	
Inde	10,1	12,5	11,6	9,8	14,5	21,4	22,5	17,9	16,0	
Thaïlande	9,9	11,6	11,1	7,6	5,7	6,1	7,7	8,8	9,0	
Vietnam	5,8	5,9	6,6	7,0	6,2	6,5	7,2	8,3	8,2	
Pakistan	4,0	3,7	3,9	4,5	4,0	3,9	4,6	4,5	5,0	
Chine	0,5	1,2	2,8	2,6	2,5	2,4	2,2	2,0	2,1	
Etats-Unis	3,5	3,3	3,1	3,1	3,1	2,9	2,3	2,4	2,7	
Birmanie	2,8	3,1	2,7	2,5	2,2	1,8	2,2	1,8	2,6	
Brésil	0,6	0,6	1,2	0,8	1,4	1,2	1,4	1,2	0,8	
Autres	4,1	6,3	6,4	6,3	6,5	6,1	6,4	6,0	4,9	
Importations mondiales	41,3	48,3	48,5	44,3	45,8	52,1	56,4	52,9	51,8	
Chine	6,3	5,9	4,5	3,8	3,6	5,1	6,6	2,7	2,0	
Nigeria	2,2	2,7	2,3	2,3	2,0	2,0	2,4	2,1	2,2	
Philippines	0,8	1,2	2,5	2,8	2,5	3,0	3,9	3,7	3,8	
U, Européenne	1,8	2,0	1,9	2,2	2,0	1,9	2,5	2,3	2,4	
Côte d'Ivoire	1,4	1,6	1,7	1,4	1,3	1,8	2,0	1,7	1,8	
Iran	1,1	1,4	1,3	1,4	1,0	0,9	1,3	0,8	1,2	
Arabie saoudite	1,2	1,1	1,2	1,3	1,1	1,2	1,3	1,4	1,4	
Sénégal	1,1	1,6	1,4	1,0	1,2	1,5	1,9	1,4	1,4	
Indonésie	1,3	0,3	2,3	0,4	0,5	0,6	0,5	3,5	3,0	
Brésil	0,7	0,8	0,6	0,7	0,9	0,7	0,8	0,9	0,9	
Japon	0,7	0,7	0,7	0,7	0,7	0,7	0,7	0,7	0,7	
Fed Russie	0,2	0,2	0,2	0,2	0,2	0,2	0,2	0,2	0,3	
Asie orientale	13,4	16,4	17,1	12,8	12,4	16,2	18,3	17,3	16,8	
Afrique	14,3	17,1	16,7	16,0	16,2	17,6	18,7	16,9	16,2	
Proche et Moyen Orient	7,3	8,4	8,6	8,5	8,6	8,6	8,6	8,6	8,6	
Amérique latine	4,3	4,4	4,3	4,2	4,9	4,0	4,2	4,4	4,8	
Pays Industriels (hors Japon)	3,9	4,2	4,3	5,0	5,7	5,2	6,3	6,2	6,1	
Stocks de clôture	173,6	173,9	176,0	187,2	187,6	193,8	194,5	194,1	199,4	
Chine	98,0	99,0	103,3	105,9	103,9	102,8	100,6	100,1	100,8	
Inde	18,1	19,5	21,7	28,8	32,7	35,6	41,4	43,2	46,8	
Pakistan	0,9	0,7	0,8	0,6	0,6	1,1	1,0	0,4	0,4	
Thaïlande	10,7	8,2	5,6	5,4	6,0	8,0	9,9	10,1	9,2	
Vietnam	2,8	3,2	3,1	3,0	3,4	3,1	4,2	3,8	3,5	
Etats-Unis	1,5	1,5	0,9	1,4	0,9	1,4	1,3	1,0	1,3	

Sources : FAO & USDA, 2024