

VERS UNE STABILISATION DES PRIX MONDIAUX DU RIZ

WWW.INFOARROZ.ORG - @OSIRIZNEWS

Patricio Méndez del Villar – patricio.mendez@cirad.fr

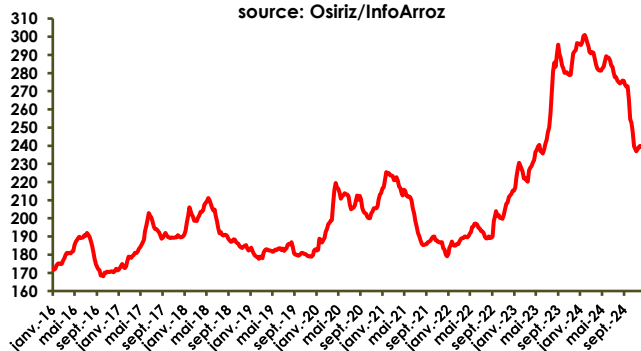
Tendances du marché

En novembre, les **prix mondiaux du riz** ont encore baissé de 4% en moyenne, mais tendaient à se stabiliser à la mi-novembre. Fin novembre, les cours mondiaux affichaient même une certaine fermeté en raison d'une forte demande suite au retour de l'Inde sur le marché d'exportation. Avec une offre plus abondante et des prix au plus bas depuis juin 2023, les importateurs sont de retour, en particulier les pays ouest-africains et du Moyen-Orient. Aussi, les échanges mondiaux de riz ont été sensiblement revus à la hausse et devraient s'élever à 55,6Mt en 2025, soit 3,6% de plus par rapport à 2024. Cette augmentation sera soutenue principalement par l'Inde qui revient en force sur le marché, tandis que les perspectives d'exportation de la Thaïlande et du Vietnam sont revues à la baisse. La dépréciation de la roupie indienne face au dollar contribue aussi à améliorer la compétitivité du riz indien dont les prix sont entre 45 et 75\$/t inférieurs par rapport à ses concurrents thaïlandais et vietnamiens. Toutefois, ces derniers ont largement bénéficié du retrait de l'Inde pendant les 10 premiers mois de l'année, et devraient enregistrer en 2024 des ventes externes records. Dans l'hémisphère ouest, les prix ont également reculé dans un marché d'exportation toujours actif, notamment aux Etats-Unis. Dans le Mercosur la dépréciation des monnaies nationales face au dollar tend à stimuler la demande d'importation pour riz sudaméricain. Début décembre, les prix mondiaux se maintenaient plutôt stables et à l'approche des fêtes de fin d'année, la demande mondiale reste active.

En novembre, l'indice OSIRIZ/InfoArroz (IPO) a reculé de 10,5 points à 238,1 points (base 100=janvier 2000) contre 248,6 points en octobre. Début décembre, l'indice IPO s'affichait stable autour de 239 points.

Indice des prix mondiaux OSIRIZ/InfoArroz

base 100 = janvier 2000
source: Osiriz/InfoArroz



Production mondiale

Selon les estimations de la FAO, la **production mondiale de riz** en 2023 a progressé de 1,7% à 805,4 Mt (534,8 Mt en équivalent riz blanc) contre 791,6 Mt en 2022. Cette amélioration reflète les bonnes récoltes en Asie, en Afrique et en Amérique du Nord. Au Pakistan, la production a augmenté de 30%, ce qui a compensé en partie les réductions en Inde, en Thaïlande, ainsi qu'en Chine. Aux Etats-Unis, la production a été marquée par une forte reprise de 37%, se hissant à son niveau de 2021. En revanche, la production du Mercosur a une nouvelle fois reculé en raison des mauvaises conditions climatiques. En 2024, les perspectives sont prometteuses grâce à des semis records, stimulés par la hausse des prix mondiaux durant la première moitié de l'année. La production mondiale pourrait atteindre un sommet historique à 811,5 Mt (538,8 Mt en équivalent riz blanc), grâce notamment à une amélioration substantielle de la production indienne. En revanche, les récoltes en Chine pourraient être moins bonnes que prévues. L'Inde serait ainsi en train de devenir le premier producteur mondial de riz.

Echanges et stocks mondiaux

Le **commerce mondial** de riz en 2023 a baissé de 6,2% à 52,9 Mt contre 56,3 Mt auparavant. Cette baisse tient pour l'essentiel à la réduction des importations chinoises, mais aussi à l'augmentation de la production dans certaines régions déficitaires, notamment en Afrique, au Moyen Orient et en Asie du sud. La forte hausse des prix mondiaux en 2023 a contraint certains pays importateurs à différer et/ou réduire leur demande d'importation. Mais, cette tendance semble s'inverser en 2024 avec le retour de l'Inde, au cours du dernier trimestre, sur le marché d'exportation et la baisse significative des prix mondiaux. Le commerce mondial pourrait ainsi progresser de 1,5% à 53,7 Mt. Les perspectives pour 2025 confirment la reprise du commerce mondial avec une augmentation sensible de 3,6% à 55,6 Mt. Ces projections pourraient encore se réajuster à la hausse dans les mois à venir et se rapprocher du niveau record de 2022.

Les **stocks mondiaux de riz** se finissant en 2023 sont restés relativement stables à 194,3 Mt contre 194,6 Mt en 2022 et représentant 38% des besoins de consommation mondiale. Les stocks chinois auraient encore baissé pour compenser la stagnation de la production et la réduction des importations. Toutefois, les réserves chinoises demeurent abondantes, correspondant à 70% de la consommation domestique annuelle et 50% des stocks mondiaux. En Inde, les stocks auraient augmenté de 5% due en grande partie à la limitation des exportations. Les stocks des principaux pays exportateurs se sont élevés à 57,5 Mt en 2023 en légère baisse par rapport à 2022 et représentant 30% des stocks mondiaux. En 2024, les stocks mondiaux devraient connaître une reprise de 2,6%, à 199,3 Mt, et l'on prévoit une nouvelle hausse en 2025 à un niveau record de 204,5 Mt.

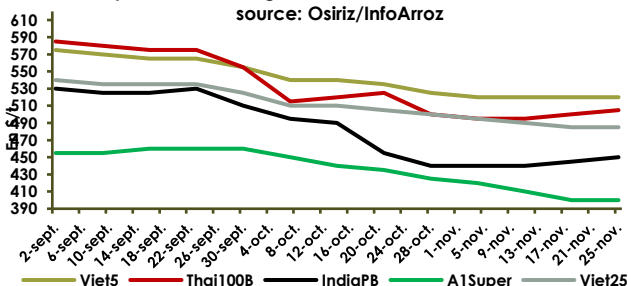
La note de conjoncture est réalisée par Patricio Méndez del Villar, chercheur au Centre de Coopération Internationale en Recherche Agronomique pour le Développement (www.cirad.fr). Cette note est diffusée en quatre langues : Français (Osiriz), Espagnol (InfoArroz), Anglais (InterRice) et Portugais (InterArroz). Tous les droits réservés. Osiriz, InfoArroz, InterRice et InterArroz sont des marques déposées. Toute reproduction, même partielle, est soumise à l'autorisation préalable de l'auteur. La reproduction devra être dûment référencée en indiquant la source auteur et du site www.infoarroz.org.

INDICE OSIRIZ (IPO base 100 = janvier 2000) & PRIX A L'EXPORTATION (en US\$/t FOB – source : OSIRIZ)

	IPO	Usa 2/4	Thai100B	Thai Parb	Ind Parb	Viet5	Camb5	Burma5	Uru5	Thai25	Viet25	Pak25	A1Super
2023	252,5	734	552	541	470	547	548	565	654	504	529	485	450
2024*	275,6	780	589	579	520	576	672	571	779	528	548	519	455
AVRIL-JUIN	284,7	801	611	597	543	579	547	601	742	547	556	549	463
JUILLET-SEPTEMBRE	275,3	781	581	574	533	568	521	545	803	521	536	519	449
OCTOBRE	248,6	788	515	515	470	535	630	505	781	480	506	445	438
NOVEMBRE	238,1	763	499	498	444	520	630	503	760	453	489	419	408
04-nov-24	238,1	780	495	500	440	520	630	505	765	460	495	420	420
11-nov-24	236,9	760	495	490	440	520	630	500	765	450	490	420	410
18-nov-24	237,9	760	500	500	445	520	630	500	765	450	485	415	400
25-nov-24	239,3	750	505	500	450	520	630	505	745	450	485	420	400

Source : Osiriz/InfoArroz : *Janvier-Novembre

En Inde, les prix du riz blanc 5% et étuvé ont une nouvelle fois décliné de 6% et demeurent bien en dessous des offres des concurrents asiatiques. Des prix compétitifs attirent les importateurs asiatiques et africains. L'Inde envisage d'ailleurs de lever les restrictions aux exportations du riz brisures. Les exportations indiennes en octobre ont ainsi atteint 1,64 Mt contre 0,97 Mt en septembre, soit une augmentation de 70%. En outre, l'offre indienne restera abondante grâce aux perspectives d'une récolte record en 2024/2025, en hausse de 5% par rapport à la campagne précédente. Au total, les exportations indiennes pourraient s'élever près de 17 Mt en 2024, soit un volume équivalent à 2023. En novembre, le riz indien blanc et étuvé ont marqué une moyenne de 445 à 450 \$/t FOB contre 470 \$ auparavant. Début décembre, les prix indiens s'affichaient stables autour de 450 \$.

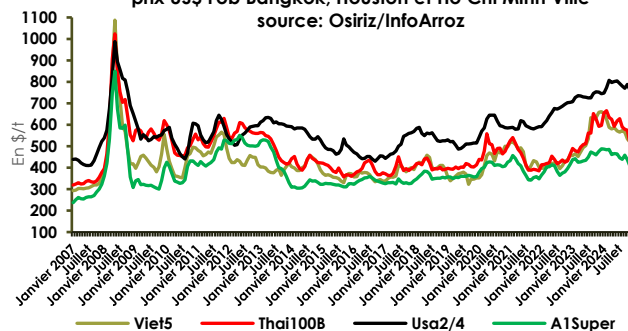
Prix mondiaux hebdomadaires du riz
 prix US\$ Fob Bangkok, Kandla et Ho Chi Minh Ville
 source: Osiriz/InfoArroz


En Thaïlande, les prix ont reculé de 4 à 6% selon les catégories. La baisse des prix a été plus prononcée pour les riz de basse qualité, tandis que les riz de qualité supérieure ont mieux résisté grâce à une forte demande du sud-est asiatique et du Moyen Orient. Pour les onze premiers mois de l'année, les exportations thaïlandaises s'élèveraient 9,3 Mt, en hausse de 17% par rapport à 2023 à la même époque. En novembre, le prix du riz Thai 100%B a marqué 499 \$ contre 515 \$ en octobre. Le Thai étuvé a marqué aussi autour de 498 \$ contre 515 \$ auparavant. Les brisures A1 Super ont pour leur part fortement reculé à 408 \$ contre 438 \$. Début décembre, les prix thaïlandais tendaient à se redresser en raison d'une forte demande externe.

Au Vietnam, les prix à l'exportation ont encore baissé de 4% dans un marché qui ralenti en raison de la forte concurrence indienne et thaïlandaise, notamment sur les marchés des Philippines et de l'Indonésie. Pour les onze premiers mois de l'année, le Vietnam aurait exporté 8,5 Mt, en hausse de 10% par rapport à l'an dernier à la même époque, et pourrait dépasser pour la première fois, les 9 Mt en 2024. En novembre, le riz Viet 5% s'est négocié à 520 \$ contre 535 \$ auparavant. Le Viet 25% a décliné à 489 \$ contre 506 \$. Début décembre, les prix continuaient à faiblir sous la pression de la concurrence thaïlandaise.

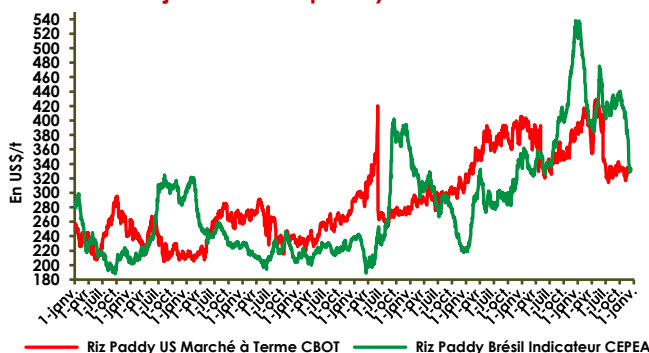
Au Pakistan, les prix du riz ont reculé de 5 à 6% et restent dans le sillon des prix indiens dont l'écart qui se resserre encore. Le marché reste cependant sous la pression de la concurrence indienne et les exportations tendent à ralentir. Toutefois, les exportations pakistanaises pourraient dépasser un seuil historique de 6 Mt contre 4,5 Mt en 2023. En novembre, le Pak 5% a marqué une moyenne de 456 \$ contre 479 \$ en octobre. Début décembre, les prix pakistanais se maintenaient stables.

En Chine, la progression de la production pourrait être moins importante que prévue en raison des inondations qui ont affecté une partie du pays. Aussi, avec la baisse des prix mondiaux du riz, les importations chinoises devraient augmenter en 2025. Les principaux fournisseurs de la Chine sont

Evolution mensuelle prix mondiaux du riz
 prix US\$ Fob Bangkok, Houston et Ho Chi Minh Ville
 source: Osiriz/InfoArroz


le Vietnam, la Birmanie, le Pakistan, la Thaïlande et le Cambodge. En 2025, les importations de riz pourraient attendre 2 Mt contre 1,4 Mt en 2024.

Aux Etats-Unis, les cours du riz ont reculé de 3% par rapport à octobre dans un marché externe qui reste actif. Les exportations auraient atteint 295.000 t contre 290.000 t auparavant, affichant une avance de 42% par rapport à 2023 à la même époque. En novembre, le prix indicatif du riz Long Grain 2/4 a marqué 763 \$/t contre 788 \$. Début décembre, le prix tendait encore à faiblir à 745 \$. A la bourse de Chicago, les prix à terme du riz paddy ont décliné de 1,2% à 328 \$/t contre 332 \$ en octobre. Début décembre, les prix à terme se montraient plus fermes marquant une moyenne de 333 \$.

Prix journalier riz paddy Etats-Unis et Brésil


Dans le Mercosur, les prix à l'exportation ont cédé entre 2 et 3% dans un marché plutôt actif. La revalorisation du dollar face aux monnaies nationales tend à stimuler la demande régionale d'importation. Toutefois, les excédents exportables sont relativement restreints. Seul le Brésil disposerait encore de volumes significatifs à l'exportation. Le prix indicatif du paddy brésilien a sensiblement baissé de 9,3% à 385 \$/t contre 424 \$ en octobre. Début décembre, le prix du paddy reculait encore de 14% à 332 \$.

En Afrique subsaharienne, l'amélioration de l'offre régionale est perceptible avec les nouvelles récoltes qui arrivent sur les marchés. Elle vient s'accumuler avec la bonne disponibilité des stocks de riz importés asiatiques. La tendance globale à court terme est à la stabilité des prix sur les marchés locaux et à une baisse à moyen terme. En 2025, une reprise des importations est attendue avec le retour de l'Inde sur le marché d'exportation et la baisse des prix mondiaux.

	Riz (en millions de tonnes)									
	2016	2017	2018	2019	2020	2021	2022	2023	2024	
Riz paddy								(e)	(p)	
Production mondiale	748,3	752,6	764,3	758,1	780,0	792,5	791,6	805,4	811,5	
Chine	211,1	212,7	212,2	210,0	211,9	212,8	208,5	206,6	207,4	
Inde	163,7	168,5	172,6	178,3	184,5	194,2	203,6	202,9	209,7	
Indonésie	54,0	55,3	59,2	67,7	54,6	54,4	54,0	52,5	52,5	
Bangladesh	50,4	54,2	54,5	55,2	55,9	56,8	57,8	60,6	60,2	
Vietnam	42,8	42,8	44,0	43,4	42,7	43,9	42,7	43,5	43,2	
Thaïlande	32,4	33,7	32,7	28,3	30,3	33,0	33,9	33,0	33,4	
Birmanie	28,6	29,5	30,4	25,3	25,1	24,9	24,7	28,7	27,2	
Brésil	10,6	12,3	12,1	10,5	11,2	11,8	10,8	10,0	10,6	
Japon	10,7	10,8	10,6	10,5	10,5	10,6	10,4	10,2	10,2	
Riz décortiqué										
Exportations mondiales	41,3	48,3	48,5	44,3	45,8	52,1	56,4	52,9	53,7	
Inde	10,1	12,5	11,6	9,8	14,5	21,4	22,5	17,9	17,0	
Thaïlande	9,9	11,6	11,1	7,6	5,7	6,1	7,7	8,8	10,0	
Vietnam	5,8	5,9	6,6	7,0	6,2	6,5	7,2	8,3	9,0	
Pakistan	4,0	3,7	3,9	4,5	4,0	3,9	4,6	4,5	6,0	
Chine	0,5	1,2	2,8	2,6	2,5	2,4	2,2	2,0	1,1	
Etats-Unis	3,5	3,3	3,1	3,1	3,1	2,9	2,3	2,4	3,2	
Birmanie	2,8	3,1	2,7	2,5	2,2	1,8	2,2	1,8	2,3	
Brésil	0,6	0,6	1,2	0,8	1,4	1,2	1,4	1,2	1,0	
Autres	4,1	6,3	6,4	6,3	6,5	6,1	6,4	6,0	6,1	
Importations mondiales	41,3	48,3	48,5	44,3	45,8	52,1	56,4	52,9	53,7	
Chine	6,3	5,9	4,5	3,8	3,6	5,1	6,6	2,7	2,0	
Nigeria	2,2	2,7	2,3	2,3	2,0	2,0	2,4	2,1	2,2	
Philippines	0,8	1,2	2,5	2,8	2,5	3,0	3,9	3,7	3,8	
U, Européenne	1,8	2,0	1,9	2,2	2,0	1,9	2,5	2,3	2,4	
Côte d'Ivoire	1,4	1,6	1,7	1,4	1,3	1,8	2,0	1,7	1,8	
Iran	1,1	1,4	1,3	1,4	1,0	0,9	1,3	0,8	1,2	
Arabie saoudite	1,2	1,1	1,2	1,3	1,1	1,2	1,3	1,4	1,4	
Sénégal	1,1	1,6	1,4	1,0	1,2	1,5	1,9	1,4	1,4	
Indonésie	1,3	0,3	2,3	0,4	0,5	0,6	0,5	3,5	3,0	
Brésil	0,7	0,8	0,6	0,7	0,9	0,7	0,8	0,9	0,9	
Japon	0,7	0,7	0,7	0,7	0,7	0,7	0,7	0,7	0,7	
Fed Russie	0,2	0,2	0,2	0,2	0,2	0,2	0,2	0,2	0,3	
Asie orientale	13,4	16,4	17,1	12,8	12,4	16,2	18,3	17,3	16,8	
Afrique	14,3	17,1	16,7	16,0	16,2	17,6	18,7	16,9	16,2	
Proche et Moyen Orient	7,3	8,4	8,6	8,5	8,6	8,6	8,6	8,6	8,6	
Amérique latine	4,3	4,4	4,3	4,2	4,9	4,0	4,2	4,4	4,8	
Pays Industriels (hors Japon)	3,9	4,2	4,3	5,0	5,7	5,2	6,3	6,2	6,1	
Stocks de clôture	173,6	173,9	176,0	187,2	187,6	193,8	194,6	194,3	199,3	
Chine	98,0	99,0	103,3	105,9	103,9	102,8	100,6	100,1	100,8	
Inde	18,1	19,5	21,7	28,8	32,7	35,6	41,4	43,2	46,8	
Pakistan	0,9	0,7	0,8	0,6	0,6	1,1	1,0	0,4	0,4	
Thaïlande	10,7	8,2	5,6	5,4	6,0	8,0	9,9	10,1	9,2	
Vietnam	2,8	3,2	3,1	3,0	3,4	3,1	4,2	3,8	3,5	
Etats-Unis	1,5	1,5	0,9	1,4	0,9	1,4	1,3	1,0	1,3	

Sources : FAO & USDA, 2024