

VERS DES PRIX MONDIAUX DU RIZ LES PLUS BAS DEPUIS DIX ANS ?

WWW.INFOARROZ.ORG - @OSIRIZNEWS

Patricio Méndez del Villar – patricio.mendez@cirad.fr

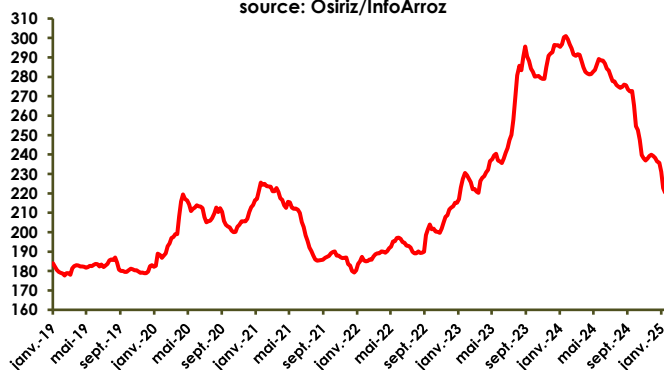
Tendances du marché

En décembre, les **prix mondiaux du riz** ont affiché une relative stabilité mais marquaient une baisse en fin de mois tendant même à s'amplifier fortement début janvier, et qui se poursuivait encore à la mi-janvier. La stabilité des cours mondiaux aura été de courte durée entre mi-novembre et mi-décembre 2024 grâce à un certain équilibre entre une demande active d'importation et le retour de l'Inde sur le marché d'exportation. Or, avec une offre d'exportation annoncée plus abondante et un commerce mondial traditionnellement plus calme en fin d'année, les pays importateurs semblent adopter une posture attentiste, anticipant des nouvelles baisses des prix. La tendance baissière pourrait d'ailleurs se prolonger pendant la première partie de l'année en raison du recul attendu du commerce mondial de riz en 2025, en particulier des principaux pays importateurs, à l'exception des Philippines, premier importateur mondial, dont les besoins d'importation devraient encore progresser. Cette tendance contraste par rapport à 2024 qui a été qualifiée d'une « **année en or** » pour les exportateurs asiatiques dont les ventes ont atteint des niveaux records grâce à la forte augmentation de la demande d'importation et aux mesures restrictives d'exportation de l'Inde durant les trois quarts de l'année. Or, avec le retour de l'Inde et des ventes externes qui augmenteraient de 30% en 2025, les exportateurs asiatiques seront sensiblement impactés avec des ventes en baisse de 20% en moyenne. Pour leur part, les cours mondiaux pourraient descendre à leur niveau le plus bas depuis dix ans. Aussi, les opérateurs se montrent hésitants et attendent que les cours mondiaux se stabilisent avant d'engager des nouveaux contrats.

En décembre, l'indice OSIRIZ/InfoArroz (IPO) est resté stable à 237,9 points (base 100=janvier 2000) contre 238,1 points en novembre. Début janvier, l'indice IPO cédait 10 points quelques jours et à la mi-janvier il était toujours à la baisse à 222 points, soit le niveau le plus bas depuis avril 2023.

Indice des prix mondiaux OSIRIZ/InfoArroz

base 100 = janvier 2000
source: Osiriz/InfoArroz



La note de conjoncture est réalisée par Patricio Méndez del Villar, chercheur au Centre de Coopération Internationale en Recherche Agronomique pour le Développement (www.cirad.fr). Cette note est diffusée en quatre langues : Français (Osiriz), Espagnol (InfoArroz), Anglais (InterRice) et Portugais (InterArroz). Tous les droits réservés. Osiriz, InfoArroz, InterRice et InterArroz sont des marques déposées. Toute reproduction, même partielle, est soumise à l'autorisation préalable de l'auteur. La reproduction devra être dûment référencée en indiquant la source auteur et du site www.infoarroz.org.

Production mondiale

Selon les estimations de la FAO, la **production mondiale de riz** en 2023 a progressé de 1,7% à 805,4 Mt (534,8 Mt en équivalent riz blanc) contre 791,6 Mt en 2022. Cette amélioration reflète les bonnes récoltes en Asie, en Afrique et en Amérique du Nord. Au Pakistan, la production a augmenté de 30%, ce qui a compensé en partie les réductions en Inde, en Thaïlande, ainsi qu'en Chine. Aux États-Unis, la production a été marquée par une forte reprise de 37%, se hissant à son niveau de 2021. En revanche, la production du Mercosur a une nouvelle fois reculé en raison des mauvaises conditions climatiques. En 2024, les semis auraient fortement progressé, stimulés par la hausse des prix mondiaux durant la première moitié de l'année. La production mondiale aurait atteint un niveau historique à 811,5 Mt (538,8 Mt en équivalent riz blanc), grâce notamment à une amélioration substantielle de la production indienne. En revanche, les récoltes en Chine pourraient être moins bonnes que prévues. L'Inde deviendrait ainsi le premier producteur mondial de riz.

Echanges et stocks mondiaux

Le **commerce mondial** de riz en 2023 a baissé de 6,2% à 52,9 Mt contre 56,3 Mt auparavant. Cette baisse tient pour l'essentiel à la réduction des importations chinoises, mais aussi à l'augmentation de la production dans certaines régions déficitaires, notamment en Afrique, au Moyen Orient et en Asie du sud. La forte hausse des prix mondiaux en 2023 a contraint certains pays importateurs à différer et/ou réduire leur demande d'importation. Cette tendance s'est inversée fin 2024 avec la reprise des exportations indiennes au cours du dernier trimestre et la baisse significative des prix mondiaux. Les dernières estimations indiquent que le commerce mondial en 2024 aurait progressé très sensiblement de 9% atteignant un niveau historique de 57,7 Mt. Les perspectives pour 2025 confirment cette reprise, mais compte tenu de la baisse de la demande de certains grands pays importateurs, notamment l'Indonésie, les échanges mondiaux pourraient se situer à environ 56 Mt ; un niveau historiquement élevé, mais néanmoins en baisse de 1,5% par rapport à 2024.

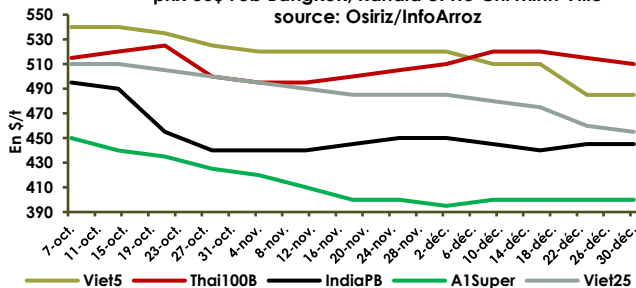
Les **stocks mondiaux de riz** se finissant en 2023 sont restés relativement stables à 194,3 Mt contre 194,6 Mt en 2022 et représentant 38% des besoins de consommation mondiale. Les stocks chinois auraient encore baissé pour compenser la stagnation de la production et la réduction des importations. Toutefois, les réserves chinoises demeurent abondantes, correspondant à 70% de la consommation domestique annuelle et 50% des stocks mondiaux. En Inde, les stocks auraient augmenté de 5% due en grande partie à la limitation des exportations. Les stocks des principaux pays exportateurs se sont élevés à 57,5 Mt en 2023 en légère baisse par rapport à 2022 et représentant 30% des stocks mondiaux. En 2024, les stocks mondiaux auraient connu une reprise de 2,6%, à 199,3 Mt et l'on prévoit en 2025, une nouvelle hausse à un niveau record de 204,5 Mt.

INDICE OSIRIZ (IPO base 100 = janvier 2000) & PRIX A L'EXPORTATION (en US\$/t FOB – source : OSIRIZ)

| | IPO | Usa 2/4 | Thai100B | Thai Parb | Ind Parb | Viet5 | Camb5 | Burma5 | Uru5 | Thai25 | Viet25 | Pak25 | A1Super |
|--------------------------|--------------|------------|------------|------------|------------|------------|------------|------------|------------|------------|------------|------------|------------|
| 2023 | 252,5 | 734 | 552 | 541 | 470 | 547 | 548 | 565 | 654 | 504 | 529 | 485 | 450 |
| 2024* | 274,1 | 779 | 586 | 576 | 518 | 572 | 671 | 568 | 776 | 525 | 544 | 515 | 452 |
| JUILLET-SEPTEMBRE | 275,3 | 781 | 581 | 574 | 533 | 568 | 521 | 545 | 803 | 521 | 536 | 519 | 449 |
| OCTOBRE-DECEMBRE | 291,5 | 764 | 510 | 507 | 452 | 518 | 462 | 502 | 748 | 462 | 487 | 429 | 413 |
| NOVEMBRE | 238,1 | 763 | 499 | 498 | 444 | 520 | 630 | 503 | 760 | 453 | 489 | 419 | 408 |
| DECEMBRE | 237,9 | 746 | 515 | 508 | 445 | 502 | 630 | 498 | 713 | 454 | 471 | 425 | 399 |
| 02-déc-24 | 239,9 | 745 | 510 | 505 | 450 | 520 | 630 | 505 | 725 | 450 | 485 | 425 | 395 |
| 09-déc-24 | 239,2 | 745 | 520 | 510 | 445 | 510 | 630 | 505 | 720 | 455 | 480 | 425 | 400 |
| 16-déc-24 | 238,3 | 745 | 520 | 510 | 440 | 510 | 630 | 500 | 710 | 455 | 475 | 425 | 400 |
| 23-déc-24 | 236,4 | 745 | 515 | 510 | 445 | 485 | 630 | 490 | 705 | 455 | 460 | 425 | 400 |
| 30-déc-24 | 235,7 | 750 | 510 | 505 | 445 | 485 | 630 | 490 | 705 | 455 | 455 | 425 | 400 |

Source : Osiriz/InfoArroz : *Janvier-Décembre

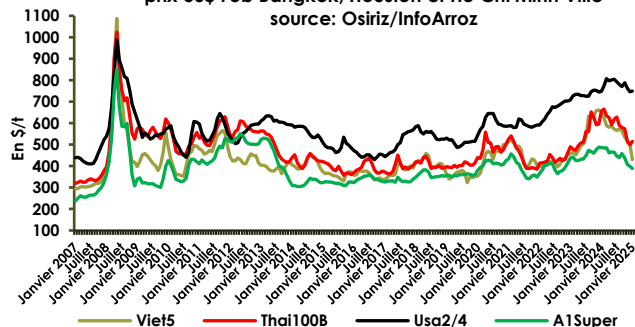
En **Inde**, les prix du riz sont restés relativement stables et s'imposent comme la référence sur le marché mondial. Ainsi, avec la reprise des exportations indiennes, les importateurs se tournent en priorité sur le riz indien, ce qui oblige ses concurrents à baisser leurs offres de prix. Au total, les exportations indiennes auraient atteint 17 Mt en 2024, soit un volume équivalent à 2023. Par contre, on prévoit un bond en 2025 à 22 Mt, grâce à des disponibilités très abondantes accumulées durant la période de restrictions des exportations et à une forte augmentation de la production durant la campagne 2024/2025. En décembre, les riz indiens blanc et étuvé ont marqué une moyenne de 445 à 450 \$/t Fob, stables par rapport à novembre. A la mi-janvier, les prix indiens tendaient à céder 10\$/t en moyenne, se négociant entre 435 et 440 \$.

Prix mondiaux hebdomadaires du riz
 prix US\$ Fob Bangkok, Kandla et Ho Chi Minh Ville
 source: Osiriz/InfoArroz


En **Thaïlande**, les prix se sont raffermis de 2 à 3% en moyenne. Cette hausse a eu lieu durant la première moitié du mois d'octobre, pour l'essentiel, à la fermeté du bath face au dollar, tandis que la demande d'importation est restée relativement stable. Or, depuis la mi-décembre, les prix thaïlandais sont soumis à une forte pression cédant près de 7% au cours des quatre dernières semaines. Au total, les exportations thaïlandaises auraient atteint près de 10 Mt en 2024, mais pourraient reculer sensiblement en 2025 à 7,5 Mt compte tenu de la concurrence indienne et la baisse de la demande d'importation, en particulier de l'Indonésie. En décembre, le prix du riz Thai 100%B a marqué une moyenne de 515 \$ contre 499 \$ en novembre. Le Thai étuvé s'est négocié à 508 \$ contre 498 \$ auparavant. En revanche, les brisures A1 Super ont cédé 2% à 399 \$ contre 408 \$. A la mi-janvier, les prix thaïlandais faiblissent encore en raison d'un ralentissement de la demande externe.

Au **Vietnam**, les prix à l'exportation ont une nouvelle fois baissé de 4% en raison d'un net ralentissement de demande externe, notamment des Philippines et de l'Indonésie, ses principaux clients. Les exportations en décembre auraient atteint 590.000 t contre 700.000 t en novembre. A la mi-janvier, les prix vietnamiens étaient à leur plus bas niveau depuis avril 2023, cédant près de 20% depuis la mi-décembre. Toutefois, en 2024, le Vietnam a bénéficié d'un effet d'aubaine, grâce à de l'absence de l'Inde, tout comme Thaïlande et le Pakistan. Les exportations vietnamiennes auraient ainsi dépassé, pour la première fois, 9 Mt. Toutefois, elles s'annoncent difficiles en 2025 avec un possible recul à 7,5 Mt. En décembre, le riz Viet 5% s'est négocié à 502 \$ contre 520 \$ auparavant. Le Viet 25% a décliné à 471 \$ contre 489 \$. A la mi-janvier, les prix continuaient à plonger face à la concurrence thaïlandaise et en raison de la faible demande mondiale.

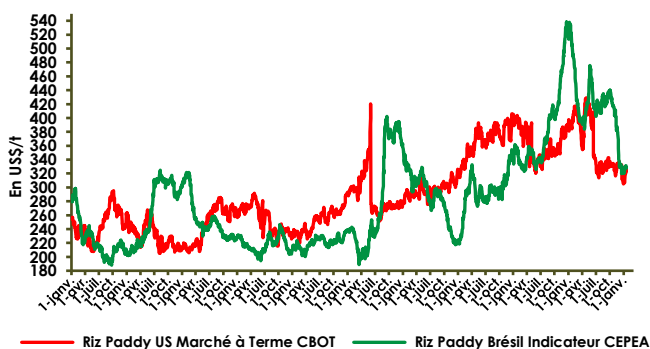
Au **Pakistan**, les prix du riz se maintiennent relativement stables et restent alignés sur les prix indiens. Depuis la mi-décembre, les prix pakistanais connaissent une baisse relativement modérée de 1,5%, ce qui contraste par rapport à la chute des prix vietnamiens. Les exportations pakistanaises ont bénéficié des mesures restrictives de l'Inde à l'exportation et auraient dépassé le seuil historique de 6 Mt contre 4,5 Mt en 2023. En décembre, le

Evolution mensuelle prix mondiaux du riz
 prix US\$ Fob Bangkok, Houston et Ho Chi Minh Ville
 source: Osiriz/InfoArroz


Pak 5% sont restés stables marquant une moyenne de 455 \$. A la mi-janvier, les prix pakistanais étaient toujours stables.

En **Chine**, la production n'aurait augmenté que de 0,5% à 207,5 Mt (équivalent riz blanchi). Cette faible progression est due aux inondations qui ont affecté une partie du pays. Face à une baisse prévue des stocks nationaux, mais qui demeurent très importants, la Chine devrait relever sa demande d'importation, stimulée par la baisse des prix mondiaux. En 2025, les importations chinoises de riz pourraient ainsi attendre 2 Mt contre 1,4 Mt en 2024.

Aux **Etats-Unis**, les cours du riz ont encore reculé de 2% dans un marché externe relativement calme. En décembre, les exportations auraient reculé à 240.000 t contre 290.000 t, mais finissant l'année à 3,2 Mt, soit une avance de 33% par rapport à 2023. Le Mexique reste leur principal client avec un quart des exportations. En décembre, le prix indicatif du riz Long Grain 2/4 a marqué 746 \$/t contre 763 \$. A la mi-janvier, le prix se maintenait stable autour de 750 \$. A la bourse de Chicago, les prix à terme du riz paddy ont décliné de 1,4% à 324 \$/t contre 328 \$ en novembre. A la mi-janvier, les prix à terme tendaient à faiblir à 318 \$.

Prix journalier riz paddy Etats-Unis et Brésil


Dans le **Mercosur**, les prix à l'exportation restent orientés à la baisse, cédant 7% en moyenne, dû en grande partie à la fermeté du dollar face aux monnaies nationales. Dans ce contexte, le prix indicatif du paddy brésilien a fortement reculé de 15% à 327 \$/t contre 285 \$ en novembre. A la mi-janvier, le prix du paddy se maintenait relativement stable à 325 \$.

En **Afrique subsaharienne**, l'offre régionale tend à s'améliorer grâce à l'arrivée progressive des nouvelles récoltes dans des conditions climatiques plutôt favorables. En 2025, l'approvisionnement des marchés locaux devrait être satisfaisant, mais avec une reprise attendue des importations stimulées par la baisse des prix mondiaux.

| | Riz (en millions de tonnes) | | | | | | | | | |
|-------------------------------|------------------------------------|--------------|--------------|--------------|--------------|--------------|--------------|--------------|--------------|--|
| | 2016 | 2017 | 2018 | 2019 | 2020 | 2021 | 2022 | 2023 | 2024 | |
| Riz paddy | | | | | | | | (e) | (p) | |
| Production mondiale | 748,3 | 752,6 | 764,3 | 758,1 | 780,0 | 792,5 | 791,6 | 805,4 | 811,5 | |
| Chine | 211,1 | 212,7 | 212,2 | 210,0 | 211,9 | 212,8 | 208,5 | 206,6 | 207,4 | |
| Inde | 163,7 | 168,5 | 172,6 | 178,3 | 184,5 | 194,2 | 203,6 | 202,9 | 209,7 | |
| Indonésie | 54,0 | 55,3 | 59,2 | 67,7 | 54,6 | 54,4 | 54,0 | 52,5 | 52,5 | |
| Bangladesh | 50,4 | 54,2 | 54,5 | 55,2 | 55,9 | 56,8 | 57,8 | 60,6 | 60,2 | |
| Vietnam | 42,8 | 42,8 | 44,0 | 43,4 | 42,7 | 43,9 | 42,7 | 43,5 | 43,2 | |
| Thaïlande | 32,4 | 33,7 | 32,7 | 28,3 | 30,3 | 33,0 | 33,9 | 33,0 | 33,4 | |
| Birmanie | 28,6 | 29,5 | 30,4 | 25,3 | 25,1 | 24,9 | 24,7 | 28,7 | 27,2 | |
| Brésil | 10,6 | 12,3 | 12,1 | 10,5 | 11,2 | 11,8 | 10,8 | 10,0 | 10,6 | |
| Japon | 10,7 | 10,8 | 10,6 | 10,5 | 10,5 | 10,6 | 10,4 | 10,2 | 10,2 | |
| Riz décortiqué | | | | | | | | | | |
| Exportations mondiales | 41,3 | 48,3 | 48,5 | 44,3 | 45,8 | 52,1 | 56,4 | 52,9 | 57,7 | |
| Inde | 10,1 | 12,5 | 11,6 | 9,8 | 14,5 | 21,4 | 22,5 | 17,9 | 17,0 | |
| Thaïlande | 9,9 | 11,6 | 11,1 | 7,6 | 5,7 | 6,1 | 7,7 | 8,8 | 10,0 | |
| Vietnam | 5,8 | 5,9 | 6,6 | 7,0 | 6,2 | 6,5 | 7,2 | 8,3 | 9,0 | |
| Pakistan | 4,0 | 3,7 | 3,9 | 4,5 | 4,0 | 3,9 | 4,6 | 4,5 | 6,0 | |
| Chine | 0,5 | 1,2 | 2,8 | 2,6 | 2,5 | 2,4 | 2,2 | 2,0 | 1,1 | |
| Etats-Unis | 3,5 | 3,3 | 3,1 | 3,1 | 3,1 | 2,9 | 2,3 | 2,4 | 3,2 | |
| Birmanie | 2,8 | 3,1 | 2,7 | 2,5 | 2,2 | 1,8 | 2,2 | 1,8 | 2,3 | |
| Brésil | 0,6 | 0,6 | 1,2 | 0,8 | 1,4 | 1,2 | 1,4 | 1,2 | 1,0 | |
| Autres | 4,1 | 6,3 | 6,4 | 6,3 | 6,5 | 6,1 | 6,4 | 6,0 | 7,7 | |
| Importations mondiales | 41,3 | 48,3 | 48,5 | 44,3 | 45,8 | 52,1 | 56,4 | 52,9 | 57,7 | |
| Chine | 6,3 | 5,9 | 4,5 | 3,8 | 3,6 | 5,1 | 6,6 | 2,7 | 2,0 | |
| Nigeria | 2,2 | 2,7 | 2,3 | 2,3 | 2,0 | 2,0 | 2,4 | 2,1 | 2,2 | |
| Philippines | 0,8 | 1,2 | 2,5 | 2,8 | 2,5 | 3,0 | 3,9 | 3,7 | 3,8 | |
| U, Européenne | 1,8 | 2,0 | 1,9 | 2,2 | 2,0 | 1,9 | 2,5 | 2,3 | 2,4 | |
| Côte d'Ivoire | 1,4 | 1,6 | 1,7 | 1,4 | 1,3 | 1,8 | 2,0 | 1,7 | 1,8 | |
| Iran | 1,1 | 1,4 | 1,3 | 1,4 | 1,0 | 0,9 | 1,3 | 0,8 | 1,2 | |
| Arabie saoudite | 1,2 | 1,1 | 1,2 | 1,3 | 1,1 | 1,2 | 1,3 | 1,4 | 1,4 | |
| Sénégal | 1,1 | 1,6 | 1,4 | 1,0 | 1,2 | 1,5 | 1,9 | 1,4 | 1,4 | |
| Indonésie | 1,3 | 0,3 | 2,3 | 0,4 | 0,5 | 0,6 | 0,5 | 3,5 | 3,0 | |
| Brésil | 0,7 | 0,8 | 0,6 | 0,7 | 0,9 | 0,7 | 0,8 | 0,9 | 0,9 | |
| Japon | 0,7 | 0,7 | 0,7 | 0,7 | 0,7 | 0,7 | 0,7 | 0,7 | 0,7 | |
| Fed Russie | 0,2 | 0,2 | 0,2 | 0,2 | 0,2 | 0,2 | 0,2 | 0,2 | 0,3 | |
| Asie orientale | 13,4 | 16,4 | 17,1 | 12,8 | 12,4 | 16,2 | 18,3 | 17,3 | 16,8 | |
| Afrique | 14,3 | 17,1 | 16,7 | 16,0 | 16,2 | 17,6 | 18,7 | 16,9 | 16,2 | |
| Proche et Moyen Orient | 7,3 | 8,4 | 8,6 | 8,5 | 8,6 | 8,6 | 8,6 | 8,6 | 8,6 | |
| Amérique latine | 4,3 | 4,4 | 4,3 | 4,2 | 4,9 | 4,0 | 4,2 | 4,4 | 4,8 | |
| Pays Industriels (hors Japon) | 3,9 | 4,2 | 4,3 | 5,0 | 5,7 | 5,2 | 6,3 | 6,2 | 6,1 | |
| Stocks de clôture | 173,6 | 173,9 | 176,0 | 187,2 | 187,6 | 193,8 | 194,6 | 194,3 | 199,3 | |
| Chine | 98,0 | 99,0 | 103,3 | 105,9 | 103,9 | 102,8 | 100,6 | 100,1 | 100,8 | |
| Inde | 18,1 | 19,5 | 21,7 | 28,8 | 32,7 | 35,6 | 41,4 | 43,2 | 46,8 | |
| Pakistan | 0,9 | 0,7 | 0,8 | 0,6 | 0,6 | 1,1 | 1,0 | 0,4 | 0,4 | |
| Thaïlande | 10,7 | 8,2 | 5,6 | 5,4 | 6,0 | 8,0 | 9,9 | 10,1 | 9,2 | |
| Vietnam | 2,8 | 3,2 | 3,1 | 3,0 | 3,4 | 3,1 | 4,2 | 3,8 | 3,5 | |
| Etats-Unis | 1,5 | 1,5 | 0,9 | 1,4 | 0,9 | 1,4 | 1,3 | 1,0 | 1,3 | |

Sources : FAO & USDA, 2024