

DES PRIX MONDIAUX DU RIZ TOUJOURS ORIENTES A LA BAISSE

WWW.INFOARROZ.ORG - @OSIRIZNEWS

Patricio Méndez del Villar – patricio.mendez@cirad.fr

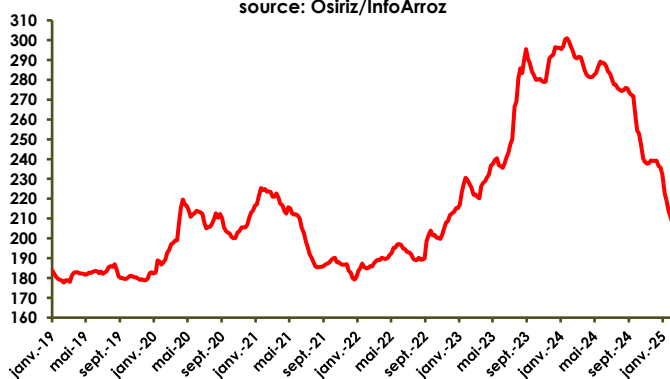
Tendances du marché

En janvier, les **prix mondiaux du riz** ont fortement reculé de 7% en moyenne. C'est la plus forte baisse mensuelle depuis juillet 2021 lorsque les exportateurs avaient réduit leurs prix en raison de la flambée du coût du fret maritime et des offres d'exportation très abondantes. En ce début d'année 2025, le marché mondial est marqué aussi par des excédents d'exportation abondants, tandis que la demande d'importation est faible. Les importateurs anticipent de nouvelles baisses des prix et attendent que les prix mondiaux se stabilisent. Le marché d'importation devrait se réactiver avec le retour des principaux importateurs, tels que les Philippines et les pays ouest-africains, mais pas avant plusieurs semaines. Quant à l'Indonésie, dont la demande d'importation a connu des niveaux records en 2024, verrait ses besoins d'importation fortement baisser en 2025. Du côté de l'offre, on s'attend à une très forte reprise des exportation indiennes de 30% par rapport à 2024, et avoisinant son record historique de 2022 à 22 Mt. La Thaïlande et le Vietnam seraient les grands perdants de cette recomposition du marché, avec des exportations en baisse de 15 à 20%, après avoir connu une année faste en 2024 grâce aux mesures restrictives de l'Inde à l'exportation. Dans cette perspective, les cours mondiaux de riz devraient se maintenir faible une bonne partie de l'année, avec quelques périodes de stabilité des prix, voire de reprises, en fonction de l'évolution de la demande d'importation. A cet égard, le commerce mondial ne devrait progresser que légèrement de 1,2% en 2025, contre 10% en 2024.

En janvier, l'indice OSIRIZ/InfoArroz (IPO) a chuté de 15,6 points à 222,3 points (base 100=janvier 2000) contre 237,9 points en décembre. Début février, l'indice IPO reculait encore sensiblement à 208 points, soit le niveau le plus bas depuis novembre 2021.

Indice des prix mondiaux OSIRIZ/InfoArroz

base 100 = janvier 2000
source: Osiriz/InfoArroz



La note de conjoncture est réalisée par Patricio Méndez del Villar, chercheur au Centre de Coopération Internationale en Recherche Agronomique pour le Développement (www.cirad.fr). Cette note est diffusée en quatre langues : Français (Osiriz), Espagnol (InfoArroz), Anglais (InterRice) et Portugais (InterArroz). Tous les droits réservés. Osiriz, InfoArroz, InterRice et InterArroz sont des marques déposées. Toute reproduction, même partielle, est soumise à l'autorisation préalable de l'auteur. La reproduction devra être dûment référencée en indiquant la source auteur et du site www.infoarroz.org.

Production mondiale

Selon les estimations de la FAO, la **production mondiale de riz** en 2024 aurait progressé de 0,9% à 812,4 Mt (539,4 Mt en équivalent riz blanc) contre 805,5 Mt en 2023. Cette amélioration reflète des récoltes supérieures en Asie, surtout en Inde et dans une moindre mesure en Chine où les récoltes seraient moins bonnes que prévues. L'Inde deviendrait ainsi le premier producteur mondial de riz devant la Chine. En Afrique, la production n'aurait guère progressé, tandis que l'Amérique du Nord a encore augmenté après la forte reprise de 30% observée en 2023. Dans le Mercosur, la production tendrait à s'améliorer.

Echanges et stocks mondiaux

Le **commerce mondial** de riz en 2024 aurait progressé très sensiblement de 10% atteignant un niveau historique de 58,4 Mt contre 53,0 Mt en 2023. Cette hausse tient pour l'essentiel à l'accroissement de la demande d'importation des Philippines et de l'Indonésie. En revanche, la demande de l'Afrique subsaharienne, premier pôle d'importation mondial, aurait baissé en raison des prix mondiaux élevés, en particulier durant la première moitié de l'année dû au retrait de l'Inde du marché d'exportation. Toutefois, l'absence de l'Inde n'a été que partielle dans la mesure où cela n'a concerné que les riz blanc non basmati et que par ailleurs des exemptions ont été accordées à des pays dont la sécurité alimentaire dépendait très fortement des approvisionnements indiens, en particulier les pays africains. La Chine a, de son côté, très sensiblement réduit ses importations en 2024, puisant sur ses stocks pléthoriques pour répondre aux besoins domestiques. Or, avec le retour de l'Inde sur le marché d'exportation et la chute des prix mondiaux, le commerce mondial du riz a été particulièrement actif durant le dernier trimestre 2024. Les perspectives pour 2025 confirment cette reprise, mais compte tenu de la baisse de la demande de certains grands pays importateurs, notamment l'Indonésie, les échanges mondiaux ne devraient progresser que de 1%, atteignant toutefois un niveau historique de 59 Mt, représentant ainsi, pour la première fois, 11% de la production mondiale de riz.

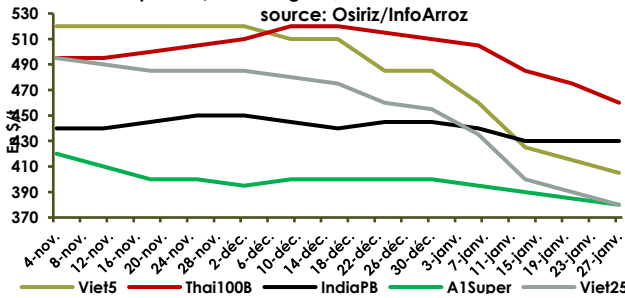
Les **stocks mondiaux de riz** se finissant en 2024 auraient connu une reprise de 2,6%, dépassant presque le seuil de 200 Mt pour la première fois de son histoire, et pourraient encore progresser en 2025 à 204 Mt. La réduction des stocks chinois, mais qui restent abondants, correspondant à 70% de la consommation domestique annuelle et 50% des stocks mondiaux, a été largement compensée par l'augmentation des stocks indiens due en grande partie à la limitation des exportations. Les stocks des principaux pays exportateurs se sont élevés à 65 Mt en 2024, en hausse par rapport à 2023 et représentant 33,5% des stocks mondiaux.

INDICE OSIRIZ (IPO base 100 = janvier 2000) & PRIX A L'EXPORTATION (en US\$/t FOB – source : OSIRIZ)

	IPO	Usa 2/4	Thai100B	Thai Parb	Ind Parb	Viet5	Camb5	Burma5	Uru5	Thai25	Viet25	Pak25	A1Super	
2023	252,5	734	552	541	470	547	548	565	654	504	529	485	450	
2024*	274,1	779	586	576	518	572	671	568	776	525	544	515	452	
JUILLET-SEPTEMBRE	275,3	781	581	574	533	568	521	545	803	521	536	519	449	
OCTOBRE-DECEMBRE	291,5	764	510	507	452	518	462	502	748	462	487	429	413	
DECEMBRE	237,9	746	515	508	445	502	630	498	713	454	471	425	399	
JANVIER	222,3	744	481	479	433	426	630	479	685	433	401	414	388	
	06-jan-25	232,0	750	505	500	440	460	630	490	685	450	435	420	395
	13-jan-25	222,8	750	485	480	430	425	630	485	685	435	400	420	390
	20-jan-25	218,9	745	475	475	430	415	630	480	685	425	390	415	385
	27-jan-25	214,1	730	460	460	430	405	630	460	685	420	380	400	380

Source : Osiriz/InfoArroz : *Janvier-Décembre

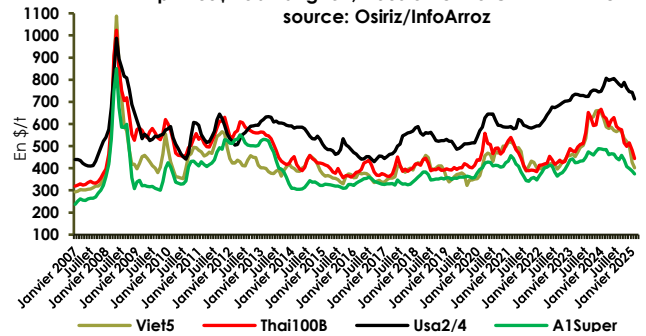
En **Inde**, les prix du riz ont reculé de 3% et restent compétitifs malgré la concurrence pakistanaise dont les prix seraient actuellement les plus bas du marché. Avec l'arrêt des restrictions aux exportations de riz blanc, fin septembre 2024, la demande de riz indien a été particulièrement importante. Les ventes mensuelles auraient doublé durant le dernier trimestre de l'année, avec une moyenne de 2 Mt par mois contre 1 Mt/mois entre juin et septembre. Au total, les exportations indiennes auraient atteint 17 Mt en 2024, soit un volume équivalent à 2023. En 2025, on prévoit un bond en 2025 des exportations indiennes à 22 Mt, grâce à des disponibilités très abondantes accumulées durant la période restrictive et à une augmentation de la production 2024/2025. En janvier, les riz indiens blanc et étuvé ont marqué, respectivement une moyenne de 435 et 433 \$/t Fob, contre 450\$ et 445 \$ en décembre. Début février, les prix indiens tendaient encore faiblir se négociant entre 400 et 415 \$, le plus bas niveau depuis janvier 2023.

Prix mondiaux hebdomadaires du riz
 prix US\$ Fob Bangkok, Kandla et Ho Chi Minh Ville
 source: Osiriz/InfoArroz


En **Thaïlande**, les prix ont faibli sensiblement de 7 à 8%. Depuis l'annonce de la reprise des exportations indiennes, les prix thaïlandais ont cédé plus de 100 \$/t et se retrouvent à leur plus bas niveau depuis décembre 2022. La Thaïlande, comme d'autres concurrents asiatiques, subi de plein fouet le retour de l'Inde. Ce retour marque ainsi la fin de la période faste durant laquelle la Thaïlande a vu ses exportations progresser de 25% à 10 Mt en 2024. En 2025, les exportations thaïlandaises pourraient reculer sensiblement à 7,5 Mt compte tenu de la concurrence indienne et de la baisse de la demande d'importation, en particulier de l'Indonésie. En janvier, le prix du riz Thai 100%B a marqué une moyenne de 481 \$ contre 515 \$ en décembre. Le Thai étuvé s'est négocié à 479 \$ contre 508 \$ auparavant. Les brisures A1 Super ont, pour leur part reculé 3% à 388 \$ contre 399 \$. Début février, les prix thaïlandais faiblissaient encore en raison d'une demande externe toujours faible.

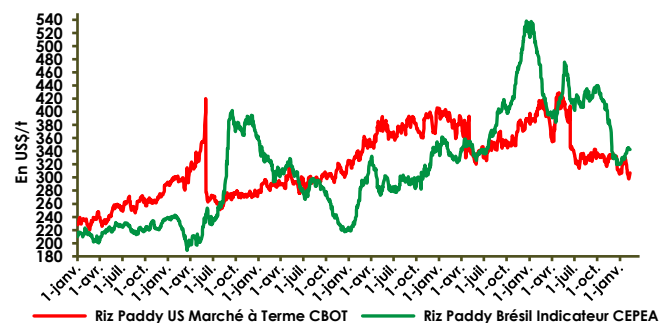
Au **Vietnam**, les prix à l'exportation ont fortement chuté de 15% en un mois. C'est la plus forte baisse mensuelle depuis juillet 2021. Le Vietnam subi également un net ralentissement de la demande externe, en particulier de ses deux principaux clients les Philippines et l'Indonésie, qui à eux seuls ont couvert 60% des exportations vietnamiennes en 2024. Pour le Vietnam se serait aussi la fin de l'« année en or » et qui lui avait permis d'exporter, pour la première fois, plus de 9 Mt en 2024. L'année 2025 s'annonce ainsi difficile avec un possible recul à 7,5 Mt, soit une baisse de 17%. En janvier, le riz Viet 5% s'est négocié à 426 \$ contre 502 \$ auparavant. Le Viet 25% a décliné à 401 \$ contre 471 \$. Début février, les prix continuaient à plonger face à la concurrence thaïlandaise et en raison de la faible demande mondiale.

Au **Pakistan**, les prix du riz ont baissé de 2 à 3% et se retrouvent les plus compétitifs sur marché, en dessous des prix indiens, mais sont confrontés aussi au ralentissement conjoncturel de la demande mondiale. Comme la Thaïlande et le Vietnam, le Pakistan a aussi profité des mesures restrictives d'exportation de l'Inde et aurait dépassé le seuil historique de 6,5 Mt contre 4,5 Mt en 2023. En janvier, le Pak 5% a marqué une moyenne de 445 \$ contre 455 \$ en décembre. Début février, le prix du Pak 5% reculait sensiblement à 410 \$.

Evolution mensuelle prix mondiaux du riz
 prix US\$ Fob Bangkok, Houston et Ho Chi Minh Ville
 source: Osiriz/InfoArroz


En **Chine**, la production n'aurait augmenté que de 0,5% à 207,5 Mt (équivalent riz blanchi). Cette faible progression est due aux inondations qui ont affecté une partie du pays. Face à une baisse prévue des stocks nationaux, mais qui demeurent très importants, la Chine devrait relever sa demande d'importation, stimulée aussi par la baisse des prix mondiaux. En 2025, les importations chinoises de riz pourraient ainsi attendre 2 Mt contre 1,4 Mt en 2024.

Aux **Etats-Unis**, les cours du riz ont reculé de 1% dans un marché externe relativement calme. En janvier, les exportations auraient atteint 230.000 t contre 240.000 t en décembre. En 2024, les exportations auraient progressé significativement de 33% à 3,2 Mt, et pourraient se maintenir élevées encore en 2025. En ce début d'année, le Mexique s'affiche comme le principal débouché du riz américain, suivi par Haïti et le Japon. En janvier, le prix indicatif du riz Long Grain 2/4 a marqué 744 \$/t contre 746 \$. Début février, le prix tendait à faiblir significativement à 715 \$. A la bourse de Chicago, les prix à terme du riz paddy ont décliné de 2% à 317 \$/t contre 324 \$ en décembre. Début février, les prix à terme reculaient encore de 5% à 302 \$.

Prix journalier riz paddy Etats-Unis et Brésil


Dans le **Mercosur**, les prix à l'exportation ont encore baissé de 4 à 5% en moyenne, dans un marché peu actif. Le marché à l'exportation devrait commencer à s'animer avec l'arrivée progressive des nouvelles récoltes dans les prochaines semaines. Le prix indicatif du paddy brésilien s'est légèrement redressé de 1,3% en moyenne à 331 \$/t contre 327 \$ en décembre. Début février, le prix du paddy tendait à se redresser davantage à 344 \$, grâce à une revalorisation du real face au dollar.

En **Afrique subsaharienne**, l'offre régionale continue à s'améliorer avec l'arrivée des nouvelles récoltes dans un marché plutôt actif et des prix stables. En 2025, l'approvisionnement des marchés locaux devrait être satisfaisant, mais une reprise des importations serait attendue, stimulées notamment par la baisse des prix mondiaux. Pour l'instant, les importateurs africains attendent des cours mondiaux plus stables avant de passer de nouvelles commandes.

	Riz (en millions de tonnes)									
	2016	2017	2018	2019	2020	2021	2022	2023	2024	
Riz paddy								(e)	(p)	
Production mondiale	748,3	752,6	764,3	758,1	780,0	792,5	791,7	805,5	812,4	
Chine	211,1	212,7	212,2	210,0	211,9	212,8	208,5	206,6	207,4	
Inde	163,7	168,5	172,6	178,3	184,5	194,2	203,6	202,9	209,7	
Indonésie	54,0	55,3	59,2	67,7	54,6	54,4	54,0	52,5	52,5	
Bangladesh	50,4	54,2	54,5	55,2	55,9	56,8	57,8	60,6	60,2	
Vietnam	42,8	42,8	44,0	43,4	42,7	43,9	42,7	43,5	43,2	
Thaïlande	32,4	33,7	32,7	28,3	30,3	33,0	33,9	33,0	33,4	
Birmanie	28,6	29,5	30,4	25,3	25,1	24,9	24,7	28,7	27,2	
Brésil	10,6	12,3	12,1	10,5	11,2	11,8	10,8	10,0	10,6	
Japon	10,7	10,8	10,6	10,5	10,5	10,6	10,4	10,2	10,2	
Riz décortiqué										
Exportations mondiales	41,3	48,3	48,5	44,4	45,8	51,9	56,3	53,0	58,4	
Inde	10,1	12,5	11,6	9,8	14,5	21,4	22,5	17,9	17,0	
Thaïlande	9,9	11,6	11,1	7,6	5,7	6,1	7,7	8,8	10,0	
Vietnam	5,8	5,9	6,6	7,0	6,2	6,5	7,2	8,3	9,1	
Pakistan	4,0	3,7	3,9	4,5	4,0	3,9	4,6	4,5	6,5	
Chine	0,5	1,2	2,8	2,6	2,5	2,4	2,2	2,0	1,1	
Etats-Unis	3,5	3,3	3,1	3,1	3,1	2,9	2,3	2,4	3,2	
Birmanie	2,8	3,1	2,7	2,5	2,2	1,8	2,2	1,8	2,3	
Brésil	0,6	0,6	1,2	0,8	1,4	1,2	1,4	1,2	1,0	
Autres	4,1	6,3	6,4	6,3	6,5	6,1	6,4	6,0	7,7	
Importations mondiales	41,3	48,3	48,5	44,4	45,8	51,9	56,3	53,0	58,4	
Chine	6,3	5,9	4,5	3,8	3,6	5,1	6,6	2,7	2,0	
Nigeria	2,2	2,7	2,3	2,3	2,0	2,0	2,4	2,1	2,2	
Philippines	0,8	1,2	2,5	2,8	2,5	3,0	3,9	3,7	3,8	
U, Européenne	1,8	2,0	1,9	2,2	2,0	1,9	2,5	2,3	2,4	
Côte d'Ivoire	1,4	1,6	1,7	1,4	1,3	1,8	2,0	1,7	1,8	
Iran	1,1	1,4	1,3	1,4	1,0	0,9	1,3	0,8	1,2	
Arabie saoudite	1,2	1,1	1,2	1,3	1,1	1,2	1,3	1,4	1,4	
Sénégal	1,1	1,6	1,4	1,0	1,2	1,5	1,9	1,4	1,4	
Indonésie	1,3	0,3	2,3	0,4	0,5	0,6	0,5	3,5	3,0	
Brésil	0,7	0,8	0,6	0,7	0,9	0,7	0,8	0,9	0,9	
Japon	0,7	0,7	0,7	0,7	0,7	0,7	0,7	0,7	0,7	
Fed Russie	0,2	0,2	0,2	0,2	0,2	0,2	0,2	0,2	0,3	
Asie orientale	13,4	16,4	17,1	12,8	12,4	16,2	18,3	17,3	16,8	
Afrique	14,3	17,1	16,7	16,0	16,2	17,6	18,7	16,9	16,2	
Proche et Moyen Orient	7,3	8,4	8,6	8,5	8,6	8,6	8,6	8,6	8,6	
Amérique latine	4,3	4,4	4,3	4,2	4,9	4,0	4,2	4,4	4,8	
Pays Industriels (hors Japon)	3,9	4,2	4,3	5,0	5,7	5,2	6,3	6,2	6,1	
Stocks de clôture	173,6	173,9	176,0	187,2	187,6	193,8	194,5	193,9	200,0	
Chine	98,0	99,0	103,3	105,9	103,9	102,8	100,6	100,1	100,0	
Inde	18,1	19,5	21,7	28,8	32,7	35,6	41,4	43,2	46,8	
Pakistan	0,9	0,7	0,8	0,6	0,6	1,1	1,0	0,4	0,4	
Thaïlande	10,7	8,2	5,6	5,4	6,0	8,0	9,9	10,1	9,2	
Vietnam	2,8	3,2	3,1	3,0	3,4	3,1	4,2	3,8	3,5	
Etats-Unis	1,5	1,5	0,9	1,4	0,9	1,4	1,3	1,0	1,3	

Sources : FAO & USDA, 2024