

## DES PRIX MONDIAUX DU RIZ EN BAISSSES MODEREES

WWW.INFOARROZ.ORG - @OSIRIZNEWS

Patricio Méndez del Villar – [patricio.mendez@cirad.fr](mailto:patricio.mendez@cirad.fr)

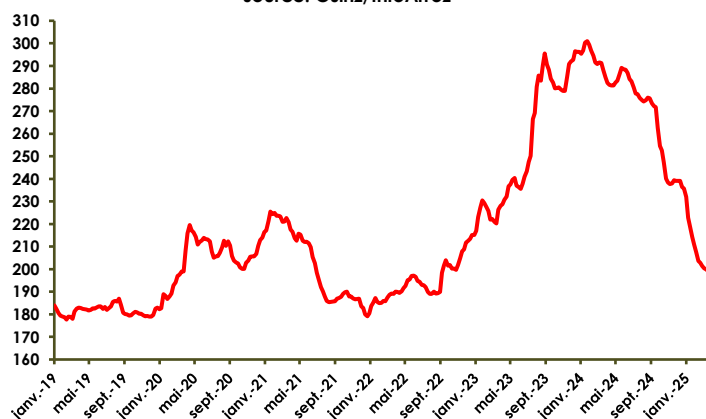
### Tendances du marché

En mars, les **prix mondiaux du riz** ont connu des baisses modérées, cédant en moyenne 3% contre 7% le mois précédent. Les prix sont à leur plus bas niveau depuis septembre 2022. Des baisses plus sensibles ont été enregistrées en Thaïlande, en Inde et au Pakistan. En revanche, le recul a été plus limité au Vietnam, affichant même une certaine fermeté dans la deuxième moitié du mois. Aux Etats-Unis, les cours ont reculé de 4,5% en raison d'une offre plus importante. Par contre, les pays du Mercosur ont connu des baisses très marquées, de 6 à 10% selon les origines, en raison de l'arrivée des nouvelles récoltes. La demande mondiale reste faible alors que l'offre d'exportation est abondante et devrait encore progresser dans les mois à venir. Aussi, les importateurs se montrent prudents et retardent leurs achats, en prévision de nouvelles baisses des prix. La levée des restrictions sur les exportations de brisures indiennes, annoncée début mars, devrait peser aussi sur les prix des riz de basse qualité. La fin de ces restrictions marque ainsi le retour de l'Inde sur le marché mondial avec des exportations prévues en forte hausse, pouvant même dépasser le record historique de 2022, à 23 Mt, soit près de 40% du commerce mondial de riz. Pour l'instant, l'Inde semble se concentrer principalement sur les marchés africains. Les perspectives du commerce mondial en 2025 indiquent une nouvelle progression à 60 Mt contre 59,4 Mt en 2024.

En mars, l'indice OSIRIZ/InfoArroz (**IPO**) a encore reculé de 6,7 points à 199,5 points (base 100=janvier 2000) contre 206,3 points en février. Début avril, l'indice IPO faiblissait encore à 195 points.

### Indice des prix mondiaux OSIRIZ/InfoArroz

base 100 = janvier 2000  
source: Osiriz/InfoArroz



### Production mondiale

Selon les dernières estimations de la FAO, la **production mondiale de riz** en 2024 aurait progressé de 1,6% à 818,3 Mt (543,3 Mt en équivalent riz blanc) contre 805,4 Mt en 2023. Cette amélioration reflète des récoltes supérieures en Asie, surtout en Inde et dans une moindre mesure en Chine où les récoltes seraient moins bonnes que prévues. L'Inde pourrait ainsi devenir le premier producteur mondial de riz devant la Chine. En Afrique, la production n'aurait guère progressé, tandis que l'Amérique du Nord a encore augmenté après la forte reprise de 30% observée en 2023. Dans le Mercosur, la production tendrait à s'améliorer.

### Echanges et stocks mondiaux

Le **commerce mondial de riz** en 2024 aurait progressé très sensiblement de 12% atteignant un niveau historique de 59,4 Mt contre 53,0 Mt en 2023. Cette hausse tient pour l'essentiel à l'accroissement de la demande d'importation des Philippines et de l'Indonésie. En revanche, la demande de l'Afrique subsaharienne, premier pôle d'importation mondial, aurait baissé en raison des prix mondiaux élevés, en particulier durant la première moitié de l'année dû au retrait de l'Inde du marché d'exportation. Les limitations d'exportations indiennes n'ont concerné que les riz blanc non basmati. Par ailleurs, des exemptions ont été accordées à des pays dont la sécurité alimentaire dépendait très fortement des approvisionnements indiens, en particulier les pays africains. La Chine a, de son côté, fortement réduit ses importations en 2024, puisant sur ses stocks pléthoriques pour répondre aux besoins domestiques. Les perspectives pour 2025 confirment la reprise du marché mondial observée durant le dernier trimestre 2024. Les échanges mondiaux devraient progresser de 1,5%, pour atteindre le niveau historique de 60 Mt et représentant, pour la première fois, 11% de la production mondiale de riz.

Les **stocks mondiaux de riz** se finissant en 2024 auraient connu une reprise de 2,8%, atteignant le seuil de 200 Mt pour la première fois de son histoire. Ils pourraient encore progresser de 3,2% en 2025 à 206 Mt. Les stocks chinois ont reculé, mais restent très abondants correspondant à 70% de la consommation domestique annuelle et 50% des stocks mondiaux. Ils ont été compensés par l'augmentation des stocks indiens, due en grande partie à la limitation des exportations. Les stocks des principaux pays exportateurs se sont élevés à 65 Mt en 2024 et représentant 33,5% des stocks mondiaux.

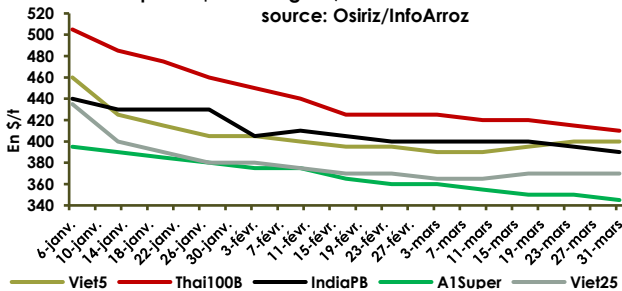
La note de conjoncture est réalisée par Patricio Méndez del Villar, chercheur au Centre de Coopération Internationale en Recherche Agronomique pour le Développement ([www.cirad.fr](http://www.cirad.fr)). Cette note est diffusée en quatre langues : Français (Osiriz), Espagnol (InfoArroz), Anglais (InterRice) et Portugais (InterArroz). Tous les droits réservés. Osiriz, InfoArroz, InterRice et InterArroz sont des marques déposées. Toute reproduction, même partielle, est soumise à l'autorisation préalable de l'auteur. La reproduction devra être dûment référencée en indiquant la source auteur et du site [www.infoarroz.org](http://www.infoarroz.org).

**INDICE OSIRIZ (IPO base 100 = janvier 2000) & PRIX A L'EXPORTATION (en US\$/t FOB – source : OSIRIZ)**

	IPO	Usa 2/4	Thai100B	Thai Parb	Ind Parb	Viet5	Camb5	Burma5	Uru5	Thai25	Viet25	Pak25	A1Super
<b>2024</b>	<b>274,1</b>	<b>779</b>	<b>586</b>	<b>576</b>	<b>518</b>	<b>572</b>	<b>671</b>	<b>568</b>	<b>776</b>	<b>525</b>	<b>544</b>	<b>515</b>	<b>452</b>
<b>2025*</b>	<b>253,2</b>	<b>707</b>	<b>440</b>	<b>444</b>	<b>409</b>	<b>405</b>	<b>630</b>	<b>445</b>	<b>650</b>	<b>404</b>	<b>379</b>	<b>379</b>	<b>366</b>
<b>OCTOBRE-DECEMBRE</b>	<b>291,5</b>	<b>764</b>	<b>510</b>	<b>507</b>	<b>452</b>	<b>518</b>	<b>462</b>	<b>502</b>	<b>748</b>	<b>462</b>	<b>487</b>	<b>429</b>	<b>413</b>
<b>JANVIER-MARS</b>	<b>254,3</b>	<b>709</b>	<b>443</b>	<b>446</b>	<b>410</b>	<b>406</b>	<b>406</b>	<b>448</b>	<b>654</b>	<b>406</b>	<b>380</b>	<b>380</b>	<b>368</b>
<b>FEVRIER</b>	<b>206,2</b>	<b>711</b>	<b>435</b>	<b>440</b>	<b>405</b>	<b>399</b>	<b>630</b>	<b>443</b>	<b>679</b>	<b>405</b>	<b>374</b>	<b>373</b>	<b>369</b>
<b>MARS</b>	<b>199,5</b>	<b>680</b>	<b>418</b>	<b>425</b>	<b>397</b>	<b>395</b>	<b>630</b>	<b>427</b>	<b>610</b>	<b>386</b>	<b>368</b>	<b>359</b>	<b>352</b>
03-mar-25	<b>201,4</b>	695	425	430	400	390	630	430	630	395	365	355	360
10-mar-25	<b>200,4</b>	680	420	425	400	390	630	435	615	390	365	355	355
17-mar-25	<b>199,8</b>	675	420	425	400	395	630	435	615	385	370	360	350
24-mar-25	<b>199,0</b>	675	415	425	395	400	630	425	600	380	370	365	350
31-mar-25	<b>196,8</b>	675	410	420	390	400	630	410	590	380	370	360	345

Source : Osiriz/InfoArroz ; \*Janvier-Mars

En Inde, les prix du riz ont reculé de 3,5% dans un marché moins actif, mais toujours avec un rythme d'exportations mensuelles autour de 2 Mt. La reprise des exportations de brisures de riz, annoncée début mars, devrait encore peser sur les prix des riz de basse qualité. Mais pour l'instant, les exportations de brisures ne dépasseraient pas les 100.000 t par mois. Les projections d'exportations indiennes ont été revues à la hausse et pourraient faire un bond de 30% pour atteindre un niveau record à 23 Mt. En mars, les riz indiens blanc et étuvé ont marqué une moyenne autour de 398 \$/t Fob, contre 435 \$ en février. Début avril, les prix indiens faiblissent encore, et se négocient entre 380 et 390 \$, leur plus bas niveau depuis octobre 2022.

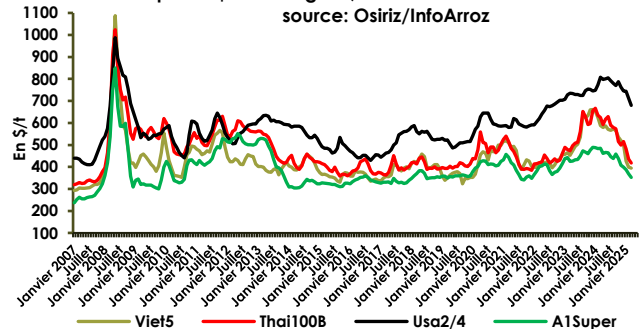
**Prix mondiaux hebdomadaires du riz**  
 prix US\$ Fob Bangkok, Kandla et Ho Chi Minh Ville  
 source: Osiriz/InfoArroz


En Thaïlande, les prix ont faibli de 4 à 5%. Depuis la reprise des exportations indiennes, début octobre dernier, les prix thaïlandais ont cédé près de 150 \$/t (-30%) et se retrouvent à leur plus bas niveau depuis décembre 2021. Certains contrats auraient été annulés en raison de la chute des prix en dessous des niveaux convenus. Le gouvernement thaïlandais est à la recherche d'une entente avec ses concurrents vietnamiens et indiens pour endiguer la baisse des prix mondiaux. Mais, l'initiative a peu de chances d'aboutir. En 2025, les exportations thaïlandaises pourraient reculer de 25% à 7,5 Mt. En mars, le prix du riz Thai 100%B a marqué une moyenne de 418 \$ contre 435 \$ en février. Le Thai étuvé s'est négocié à 425 \$ contre 440 \$ auparavant. Les brisures A1 Super ont reculé à 352 \$ contre 369 \$. Début avril, les prix thaïlandais faiblissent encore en raison d'une demande d'importation plus limitée.

Au Vietnam, les prix à l'exportation ont baissé de 3,5% et se retrouvent à leur plus bas niveau depuis août 2021. Le Vietnam est impacté aussi par le ralentissement de la demande d'importation, en particulier des Philippines et de l'Indonésie, qui représentent 60% des exportations vietnamiennes. L'année 2025, s'annonce difficile avec un possible recul des exportations à 7,5 Mt, soit une baisse de 17% par rapport aux ventes records de 2024. En mars, le riz Viet 5% s'est négocié autour de 395 \$ contre 399 \$ auparavant. Le Viet 25% a décliné à 368 \$ contre 374 \$. Début avril, les prix tendaient à se stabiliser.

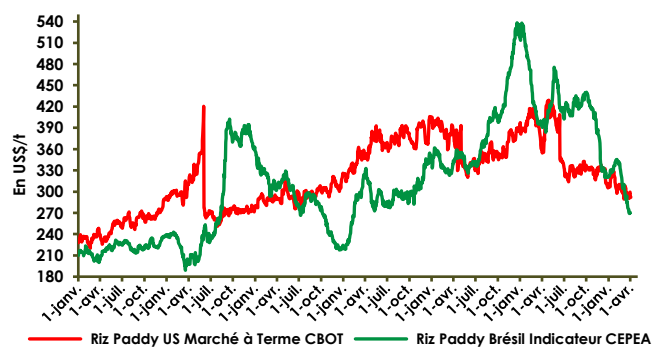
Au Pakistan, les prix du riz ont reculé de 4%, soit une baisse cumulée de 35% depuis début octobre 2024. Ils restent compétitifs sur le marché, mais talonnés par les prix indiens, et subissent aussi le ralentissement de la demande mondiale. En 2025, les exportations sont estimées à 5,5 Mt contre 6,5 Mt en 2024. En mars, le Pak 5% a marqué une moyenne de 385 \$ contre 401 \$ en février. Début avril, les prix pakistanaïens tendaient à se raffermir légèrement.

En Chine, la production n'aurait augmenté que de 0,5% à 207,5 Mt (équivalent riz blanchi). Cette faible progression est due aux inondations qui ont affecté une partie du pays. Face à une baisse prévue des stocks

**Evolution mensuelle prix mondiaux du riz**  
 prix US\$ Fob Bangkok, Houston et Ho Chi Minh Ville  
 source: Osiriz/InfoArroz


nationaux, mais qui demeurent très importants, la Chine pourrait relever sa demande d'importation, stimulée aussi par la baisse des prix mondiaux. En 2025, les importations chinoises de riz pourraient ainsi attendre 2,2 Mt contre 1,6 Mt en 2024.

Aux Etats-Unis, les cours du riz ont une nouvelle fois reculé de 4% dans un marché externe plus actif. En mars, les exportations auraient atteint 300.000 t contre 215.000 t en février, marquant cependant un retard de 20% par rapport à 2024 à la même époque. En mars, le prix indicatif du riz Long Grain 2/4 a marqué une moyenne de 680 \$/t contre 711 \$. Début avril, le prix était relativement stable à 675 \$. A la bourse de Chicago, les prix à terme du riz paddy ont décliné de 2,3% à 297 \$/t contre 304 \$ en février. Début avril, les prix à terme reculaient encore à 292 \$.

**Prix journalier riz paddy Etats-Unis et Brésil**


Dans le Mercosur, les prix à l'exportation ont fortement baissé de 6 à 10% en raison de l'arrivée des nouvelles récoltes qui s'annoncent bonnes. Le prix indicatif du paddy brésilien est décliné de 14% à 288 \$/t contre 332 \$ en février. Début avril, le prix du paddy tendait à décliné encore à 270 \$.

En Afrique subsaharienne, les offres de riz local sur les marchés domestiques se font plus rares, mais la baisse des prix mondiaux et la reprise des exportations de riz brisures par l'Inde devraient contribuer à détendre davantage les prix internes. A l'échelle de la sous-région, les importations de riz sont attendues en progression en 2025, stimulées par l'offre mondiale abondante et des prix mondiaux plus bas.

	<b>Riz (en millions de tonnes)</b>									
	<b>2016</b>	<b>2017</b>	<b>2018</b>	<b>2019</b>	<b>2020</b>	<b>2021</b>	<b>2022</b>	<b>2023</b>	<b>2024</b>	
<b>Riz paddy</b>								(e)	(p)	
<b>Production mondiale</b>	<b>748,3</b>	<b>752,6</b>	<b>764,3</b>	<b>758,1</b>	<b>780,0</b>	<b>792,5</b>	<b>791,7</b>	<b>805,4</b>	<b>818,3</b>	
Chine	211,1	212,7	212,2	210,0	211,9	212,8	208,5	206,6	207,4	
Inde	163,7	168,5	172,6	178,3	184,5	194,2	203,6	202,9	209,7	
Indonésie	54,0	55,3	59,2	67,7	54,6	54,4	54,0	52,5	52,5	
Bangladesh	50,4	54,2	54,5	55,2	55,9	56,8	57,8	60,6	60,2	
Vietnam	42,8	42,8	44,0	43,4	42,7	43,9	42,7	43,5	43,2	
Thaïlande	32,4	33,7	32,7	28,3	30,3	33,0	33,9	33,0	33,4	
Birmanie	28,6	29,5	30,4	25,3	25,1	24,9	24,7	28,7	27,2	
Brésil	10,6	12,3	12,1	10,5	11,2	11,8	10,8	10,0	10,6	
Japon	10,7	10,8	10,6	10,5	10,5	10,6	10,4	10,2	10,2	
<b>Riz décortiqué</b>										
<b>Exportations mondiales</b>	<b>41,3</b>	<b>48,3</b>	<b>48,5</b>	<b>44,4</b>	<b>45,8</b>	<b>51,9</b>	<b>56,3</b>	<b>53,0</b>	<b>59,4</b>	
Inde	10,1	12,5	11,6	9,8	14,5	21,4	22,5	17,9	17,5	
Thaïlande	9,9	11,6	11,1	7,6	5,7	6,1	7,7	8,8	10,0	
Vietnam	5,8	5,9	6,6	7,0	6,2	6,5	7,2	8,3	9,1	
Pakistan	4,0	3,7	3,9	4,5	4,0	3,9	4,6	4,5	6,5	
Chine	0,5	1,2	2,8	2,6	2,5	2,4	2,2	2,0	1,1	
Etats-Unis	3,5	3,3	3,1	3,1	3,1	2,9	2,3	2,4	3,2	
Birmanie	2,8	3,1	2,7	2,5	2,2	1,8	2,2	1,8	2,3	
Brésil	0,6	0,6	1,2	0,8	1,4	1,2	1,4	1,2	1,0	
Autres	4,1	6,3	6,4	6,3	6,5	6,1	6,4	6,0	8,4	
<b>Importations mondiales</b>	<b>41,3</b>	<b>48,3</b>	<b>48,5</b>	<b>44,4</b>	<b>45,8</b>	<b>51,9</b>	<b>56,3</b>	<b>53,0</b>	<b>59,4</b>	
Chine	6,3	5,9	4,5	3,8	3,6	5,1	6,6	2,7	2,0	
Nigeria	2,2	2,7	2,3	2,3	2,0	2,0	2,4	2,1	2,2	
Philippines	0,8	1,2	2,5	2,8	2,5	3,0	3,9	3,7	3,8	
U, Européenne	1,8	2,0	1,9	2,2	2,0	1,9	2,5	2,3	2,4	
Côte d'Ivoire	1,4	1,6	1,7	1,4	1,3	1,8	2,0	1,7	1,8	
Iran	1,1	1,4	1,3	1,4	1,0	0,9	1,3	0,8	1,2	
Arabie saoudite	1,2	1,1	1,2	1,3	1,1	1,2	1,3	1,4	1,4	
Sénégal	1,1	1,6	1,4	1,0	1,2	1,5	1,9	1,4	1,4	
Indonésie	1,3	0,3	2,3	0,4	0,5	0,6	0,5	3,5	3,0	
Brésil	0,7	0,8	0,6	0,7	0,9	0,7	0,8	0,9	0,9	
Japon	0,7	0,7	0,7	0,7	0,7	0,7	0,7	0,7	0,7	
Fed Russie	0,2	0,2	0,2	0,2	0,2	0,2	0,2	0,2	0,3	
Asie orientale	<b>13,4</b>	<b>16,4</b>	<b>17,1</b>	<b>12,8</b>	<b>12,4</b>	<b>16,2</b>	<b>18,3</b>	<b>17,3</b>	<b>16,8</b>	
Afrique	<b>14,3</b>	<b>17,1</b>	<b>16,7</b>	<b>16,0</b>	<b>16,2</b>	<b>17,6</b>	<b>18,7</b>	<b>16,9</b>	<b>16,2</b>	
Proche et Moyen Orient	<b>7,3</b>	<b>8,4</b>	<b>8,6</b>	<b>8,5</b>	<b>8,6</b>	<b>8,6</b>	<b>8,6</b>	<b>8,6</b>	<b>8,6</b>	
Amérique latine	<b>4,3</b>	<b>4,4</b>	<b>4,3</b>	<b>4,2</b>	<b>4,9</b>	<b>4,0</b>	<b>4,2</b>	<b>4,4</b>	<b>4,8</b>	
Pays Industriels (hors Japon)	<b>3,9</b>	<b>4,2</b>	<b>4,3</b>	<b>5,0</b>	<b>5,7</b>	<b>5,2</b>	<b>6,3</b>	<b>6,2</b>	<b>6,1</b>	
<b>Stocks de clôture</b>	<b>173,8</b>	<b>174,1</b>	<b>176,1</b>	<b>187,4</b>	<b>187,7</b>	<b>194,0</b>	<b>194,6</b>	<b>194,0</b>	<b>200,0</b>	
Chine	98,0	99,0	103,3	105,9	103,9	102,8	100,6	100,1	100,0	
Inde	18,1	19,5	21,7	28,8	32,7	35,6	41,4	43,2	46,8	
Pakistan	0,9	0,7	0,8	0,6	0,6	1,1	1,0	0,4	0,4	
Thaïlande	10,7	8,2	5,6	5,4	6,0	8,0	9,9	10,1	9,2	
Vietnam	2,8	3,2	3,1	3,0	3,4	3,1	4,2	3,8	3,5	
Etats-Unis	1,5	1,5	0,9	1,4	0,9	1,4	1,3	1,0	1,3	

Sources : FAO &amp; USDA, 2025